

**ФЕДЕРАЛЬНАЯ СЛУЖБА ГОСУДАРСТВЕННОЙ СТАТИСТИКИ**

**Территориальный орган  
Федеральной службы государственной статистики  
по Челябинской области (Челябинкстат)**

№ 02/17  
05.04.2024 г.

При использовании данных ссылка  
на Челябинкстат обязательна.  
Перепечатке и тиражированию не подлежит.

**Социально-экономическое положение  
Челябинской области  
за январь – февраль 2024 года**

**Доклад**

Челябинск  
2024

Редакционная коллегия:

**О.А. Лосева** – Председатель редакционной коллегии

**А.А. Водяная, Е.В. Горева, М.Н. Ерескина, М.В. Зверева, М.В. Зимина, Н.П. Иноземцева, А.В. Константинова, О.И. Круглова, И.Ю. Лукичева, Л.Г. Мусницкая, И.А. Немтина, С.В. Новичкова, Л.А. Новосёлова, Л.М. Романенко, Е.Г. Севастьянова**

**Социально - экономическое положение Челябинской области за январь – февраль 2024 года: Доклад / Челябинскстат. – Челябинск, 2024. – 66 с.**

В официальном статистическом издании представлена подробная информация об экономических и социальных изменениях, произошедших в области за отчетный месяц, период с начала года и в сравнении с соответствующими периодами предыдущего года. Основные экономические и социальные показатели приведены в динамике по месяцам текущего и предыдущего годов.

Данные рассчитаны в соответствии с принципами современной методологии.

Доклад подготавливается на основе данных Челябинскстата, а также данных, получаемых органами государственной статистики от Федеральной службы по регулированию алкогольного рынка, Главного управления по труду и занятости населения Челябинской области и др. В публикации приведены показатели, характеризующие работу организаций промышленного производства, сельского хозяйства, транспорта, организаций, обслуживающих население. Представлены сведения по строительству, ценам, заработной плате, занятости и безработице и др.

Информация представлена в текстовом, табличном и графическом видах.

Территориальный орган  
Федеральной службы  
государственной статистики  
по Челябинской области, 2024

E - mail: [74@rosstat.gov.ru](mailto:74@rosstat.gov.ru)  
<https://74.rosstat.gov.ru>

## ОТВЕТСТВЕННЫЕ ЗА РАЗДЕЛЫ, ПОДРАЗДЕЛЫ ДОКЛАДА

Телефоны:

Основные экономические и социальные показатели	Константинова А.В.	(351) 214 - 63 - 02 доб. 3121
Оборот организаций; Промышленное производство	Лукичева И.Ю.	214 - 63 - 07 доб. 2221
Сельское хозяйство	Круглова О.И.	214 - 63 - 06 доб. 5231
Строительство	Новосёлова Л.А.	214 - 63 - 08 доб. 5081
Транспорт; Рынки товаров и услуг	Горева Е.В.	214 - 63 - 03 доб. 4141
Малые предприятия	Лукичева И.Ю.	214 - 63 - 07 доб. 2221
Цены; Финансы	Ерескина М.Н.	214 - 63 - 05 доб. 4261
Заработная плата; Занятость и безработица	Новичкова С.В.	214 - 63 - 09 доб. 4081
Демография	Водяная А.А.	214 - 63 - 15 доб. 1141

## УСЛОВНЫЕ ОБОЗНАЧЕНИЯ ЕДИНИЦ ИЗМЕРЕНИЯ

г.	год	р.	раз
Гкал	гигакалория	рул.	рулон
Гкал/час	гигакалория в час	т	тонна
дкл	декалитр	т-км	тонно-километр
Вт	ватт	тыс.	тысяча
кВт-ч	киловатт-час	усл.ед.	условная единица
м <sup>2</sup>	квадратный метр	ц	центнер
м <sup>3</sup>	кубический метр	шт.	штука
млн	миллион	экз.	экземпляр
пасс.-км	пассажира-километр	%	процент

## СПИСОК СОКРАЩЕНИЙ

Росалкогольрегулирование - Федеральная служба по регулированию алкогольного рынка  
ЗАГС - Орган записи актов гражданского состояния

### Условные обозначения:

- явление отсутствует;
- ... данных не имеется;
- 0,0 значение показателя меньше единицы измерения.

В отдельных случаях незначительные расхождения между итогом и суммой слагаемых объясняются округлением данных.

## СОДЕРЖАНИЕ

	Стр.
<b>I. ОСНОВНЫЕ ЭКОНОМИЧЕСКИЕ И СОЦИАЛЬНЫЕ ПОКАЗАТЕЛИ.....</b>	<b>7</b>
<b>II. ПРОИЗВОДСТВО ТОВАРОВ И УСЛУГ .....</b>	<b>8</b>
Оборот организаций.....	8
Промышленное производство .....	10
Добыча полезных ископаемых.....	11
Обрабатывающие производства.....	13
Обеспечение электрической энергией, газом и паром; кондиционирование воздуха.....	23
Водоснабжение; водоотведение, организация сбора и утилизации отходов, деятельность по ликвидации загрязнений.....	25
Сельское хозяйство.....	27
Строительство.....	31
Транспорт.....	33
<b>III. РЫНКИ ТОВАРОВ И УСЛУГ .....</b>	<b>35</b>
Розничная торговля.....	35
Рестораны, кафе и бары.....	40
Рынок платных услуг населению.....	41
Оптовая торговля.....	44
<b>IV. МАЛЫЕ ПРЕДПРИЯТИЯ .....</b>	<b>46</b>
<b>V. ЦЕНЫ.....</b>	<b>50</b>
Потребительские цены.....	50
Цены производителей.....	53
<b>VI. ФИНАНСЫ.....</b>	<b>55</b>

<b>VII. ЗАРАБОТНАЯ ПЛАТА.....</b>	<b>56</b>
<b>VIII. ЗАНЯТОСТЬ И БЕЗРАБОТИЦА.....</b>	<b>59</b>
<b>IX. ДЕМОГРАФИЯ.....</b>	<b>66</b>

## I. ОСНОВНЫЕ ЭКОНОМИЧЕСКИЕ И СОЦИАЛЬНЫЕ ПОКАЗАТЕЛИ

	Январь – февраль 2024	Январь – февраль 2024 в % к январю – февралю 2023	Февраль 2024 в % к		Справочно:		
			февралю 2023	январю 2024	январь – февраль 2023 в % к январю – февралю 2022	февраль 2023 в % к	
						февралю 2022	январю 2023
Индекс промышленного производства		103,3	102,9	103,3	103,4	101,8	103,0
Ввод в действие жилых домов, тыс. м <sup>2</sup> общей площади жилых помещений	436,7	80,2	102,5	50,0	110,9	90,3	35,3
Грузооборот автомобильного транспорта организаций всех видов экономической деятельности <sup>1)</sup> , млн т-км	547,1	108,3	113,7	112,8	98,5	93,9	101,9
Оборот розничной торговли, млн рублей	154343,1	113,3	117,7	103,7	104,3	103,8	96,1
Объем платных услуг населению, млн рублей	46701,6	105,6	106,3	105,0	100,5	100,2	104,2
Индекс потребительских цен (на конец периода)	101,7 <sup>2)</sup>	107,7	107,7	100,6	110,1	110,2	100,6
Индекс цен производителей промышленных товаров (на конец периода)	100,1 <sup>2)</sup>	116,9	115,4	99,6	90,7	90,8	101,7
Общая численность безработных (в возрасте 15 лет и старше) <sup>3)</sup> , тыс. человек	39,3	81,9			76,4		
Численность официально зарегистрированных безработных (на конец периода) <sup>4)</sup> , тыс. человек	9,5		71,4	100,0		76,0	100,8

<sup>1)</sup> По данным текущей отчетности организаций, кроме субъектов малого предпринимательства и организаций с численностью до 15 человек, не являющихся субъектами малого предпринимательства.

<sup>2)</sup> Февраль 2024 г. в % к декабрю 2023 г.

<sup>3)</sup> Данные предоставляются в среднем за декабрь – февраль.

<sup>4)</sup> По данным Главного управления по труду и занятости населения Челябинской области.

	Январь 2024	Январь 2024 в % к		Справочно:	
		январю 2023	декабрю 2023	январь 2023 в % к	
				январю 2022	декабрю 2022
Среднемесячная начисленная заработная плата одного работника:					
номинальная, рублей	63557,0	122,8	84,2	113,2	78,1
реальная		114,0	83,3	102,8	77,5

## II. ПРОИЗВОДСТВО ТОВАРОВ И УСЛУГ

### Оборот организаций

#### ОБОРОТ ОРГАНИЗАЦИЙ ПО ВИДАМ ЭКОНОМИЧЕСКОЙ ДЕЯТЕЛЬНОСТИ

в действующих ценах

	Январь – февраль 2024		Февраль 2024 в % к	
	млн рублей	в % к январю – февралю 2023	февралю 2023	январю 2024
<b>Всего</b>	<b>985960,3</b>	<b>122,7</b>	<b>123,7</b>	<b>105,5</b>
в том числе: <b>сельское, лесное хозяйство, охота, рыболовство и рыбоводство</b>	<b>13747,3</b>	<b>121,9</b>	<b>121,3</b>	<b>100,8</b>
в том числе: растениеводство и животноводство, охота и предоставление соответствующих услуг в этих областях	13518,1	121,6	121,1	100,8
лесоводство и лесозаготовки	183,7	159,4	144,7	104,5
рыболовство и рыбоводство	45,5	104,2	94,2	98,4
<b>добыча полезных ископаемых обрабатывающие производства</b>	<b>396645,6</b>	<b>122,1</b>	<b>123,3</b>	<b>104,4</b>
из них:				
производство пищевых продуктов	21984,1	105,4	103,6	105,9
производство напитков	974,2	100,3	105,1	136,6
производство текстильных изделий	729,8	147,2	137,4	117,3
производство одежды	1964,7	в 2,7 р.	в 2,1 р.	77,6
производство кожи и изделий из кожи	780,4	109,9	110,1	133,1
обработка древесины и производство изделий из дерева и пробки, кроме мебели, производство изделий из соломки и материалов для плетения	1117,9	149,6	143,4	105,0
производство бумаги и бумажных изделий	1255,7	112,0	97,2	85,3
деятельность полиграфическая и копирование носителей информации	357,7	90,4	84,8	101,2
производство кокса и нефтепродуктов	6181,2	134,9	128,1	104,2
производство химических веществ и химических продуктов	7713,7	107,0	78,3	85,0
производство лекарственных средств и мате- риалов, применяемых в медицинских целях	1443,8	100,1	133,6	116,5
производство резиновых и пластмассовых изделий	4779,0	133,8	134,8	110,1
производство прочей неметаллической минеральной продукции	25403,8	131,1	131,6	111,5
производство металлургическое	216009,2	120,3	124,1	103,1
производство готовых металлических изделий, кроме машин и оборудования	38401,5	121,5	124,4	97,6
производство компьютеров, электронных и оптических изделий	5089,4	144,4	136,0	107,2
производство электрического оборудования	4427,2	117,1	124,0	127,9



**Производство товаров и услуг**

Продолжение

	Январь – февраль 2024		Февраль 2024 в % к	
	млн рублей	в % к январю – февралю 2023	февралю 2023	январю 2024
производство машин и оборудования, не включенных в другие группировки	22696,8	148,0	157,2	112,6
производство автотранспортных средств, прицепов и полуприцепов	20409,6	132,9	121,9	115,2
производство прочих транспортных средств и оборудования	4703,2	150,1	148,9	100,4
производство мебели	1044,3	109,8	114,4	115,1
производство прочих готовых изделий	541,6	148,0	143,0	112,2
ремонт и монтаж машин и оборудования	8636,8	97,7	97,8	108,2
<b>обеспечение электрической энергией, газом и паром; кондиционирование воздуха</b>	<b>71440,9</b>	<b>106,7</b>	<b>106,2</b>	<b>94,2</b>
водоснабжение; водоотведение, организа- ция сбора и утилизации отходов, деятель- ность по ликвидации загрязнений	8881,8	141,3	149,0	114,9
<b>строительство</b>	<b>30249,6</b>	<b>143,4</b>	<b>134,7</b>	<b>102,1</b>
<b>торговля оптовая и розничная; ремонт автотранспортных средств и мотоциклов</b>	<b>321909,9</b>	<b>125,4</b>	<b>128,6</b>	<b>109,8</b>
в том числе: торговля оптовая и розничная авто- транспортными средствами и мотоциклами и их ремонт	41235,0	123,1	126,5	112,2
торговля оптовая, кроме оптовой торговли автотранспортными средствами и мотоциклами	200271,3	128,2	131,9	112,1
торговля розничная, кроме торговли авто- транспортными средствами и мотоциклами	80403,6	120,1	121,9	103,1
<b>транспортировка и хранение</b>	<b>40223,9</b>	<b>137,5</b>	<b>136,4</b>	<b>103,1</b>
<b>деятельность гостиниц и предприятий общественного питания</b>	<b>4140,8</b>	<b>105,1</b>	<b>109,5</b>	<b>100,2</b>
<b>деятельность в области информации и связи</b>	<b>10474,8</b>	<b>110,4</b>	<b>114,8</b>	<b>90,0</b>
<b>деятельность по операциям с недвижимым имуществом</b>	<b>10823,8</b>	<b>131,7</b>	<b>138,5</b>	<b>113,2</b>
<b>деятельность профессиональная, научная и техническая</b>	<b>19966,5</b>	<b>в 2,6 р.</b>	<b>в 2,5 р.</b>	<b>122,8</b>
из нее научные исследования и разработки	3331,2	в 2,0 р.	186,0	107,3
<b>деятельность административная и сопутствующие дополнительные услуги</b>	<b>7525,1</b>	<b>101,0</b>	<b>95,1</b>	<b>101,3</b>
<b>государственное управление и обеспечение военной безопасности; социальное обеспечение</b>	<b>613,8</b>	<b>175,6</b>	<b>177,5</b>	<b>119,2</b>
<b>образование</b>	<b>2578,8</b>	<b>107,7</b>	<b>100,0</b>	<b>87,8</b>
<b>деятельность в области здравоохранения и социальных услуг</b>	<b>8616,1</b>	<b>62,3</b>	<b>53,6</b>	<b>96,2</b>
<b>деятельность в области культуры, спорта, организации досуга и развлечений</b>	<b>996,2</b>	<b>120,3</b>	<b>129,9</b>	<b>105,9</b>
<b>предоставление прочих видов услуг</b>	<b>930,4</b>	<b>192,2</b>	<b>196,9</b>	<b>106,8</b>

## Промышленное производство

Индекс промышленного производства в феврале 2024 года по сравнению с февралем 2023 года составил 102,9%, в январе – феврале 2024 года по сравнению с январем – февралем 2023 года - 103,3%.

### ИНДЕКСЫ ПРОМЫШЛЕННОГО ПРОИЗВОДСТВА<sup>1)</sup>

	В % к	
	соответствующему периоду предыдущего года	предыдущему периоду
<b>2023</b>		
Январь	105,1	83,4
Февраль	101,8	103,0
Январь – февраль	103,4	
Март	111,4	117,1
<b>I квартал</b>	<b>106,3</b>	
Апрель	109,8	93,9
Май	114,2	101,1
Июнь	118,6	101,8
<b>I полугодие</b>	<b>110,3</b>	
Июль	117,2	97,4
Август	114,7	103,8
Сентябрь	100,6	98,6
<b>Январь – сентябрь</b>	<b>110,5</b>	
Октябрь	108,1	103,3
Ноябрь	102,0	95,8
Декабрь	120,3	125,8
<b>Год</b>	<b>110,8</b>	
<b>2024</b>		
Январь	105,0	73,1
Февраль	102,9	103,3
Январь – февраль	103,3	

<sup>1)</sup> Индекс промышленного производства исчисляется по видам деятельности «Добыча полезных ископаемых», «Обрабатывающие производства», «Обеспечение электрической энергией, газом и паром; кондиционирование воздуха», «Водоснабжение; водоотведение, организация сбора и утилизации отходов, деятельность по ликвидации загрязнений» на основе данных о динамике производства важнейших товаров-представителей (в натуральном или стоимостном выражении). В качестве весов используется структура валовой добавленной стоимости по видам экономической деятельности 2018 базисного года.



### Добыча полезных ископаемых

Индекс производства по виду деятельности «Добыча полезных ископаемых» в феврале 2024 года по сравнению с февралем 2023 года составил 95,8%, в январе – феврале 2024 года по сравнению с январем – февралем 2023 года – 97,9%.

#### ДИНАМИКА ПРОИЗВОДСТВА ПО ВИДУ ДЕЯТЕЛЬНОСТИ «ДОБЫЧА ПОЛЕЗНЫХ ИСКОПАЕМЫХ»

	В % к	
	соответствующему периоду предыдущего года	предыдущему периоду
<b>2023</b>		
Январь	106,2	94,9
Февраль	97,7	100,5
Январь – февраль	101,8	
Март	99,0	99,4
<b>I квартал</b>	<b>100,8</b>	
Апрель	100,9	102,6
Май	98,2	102,6
Июнь	100,0	100,9
<b>I полугодие</b>	<b>100,2</b>	
Июль	95,3	101,1
Август	100,8	105,2
Сентябрь	101,0	96,8
<b>Январь – сентябрь</b>	<b>99,8</b>	
Октябрь	99,7	98,0
Ноябрь	106,6	99,8
Декабрь	102,0	100,4
<b>Год</b>	<b>100,5</b>	
<b>2024</b>		
Январь	100,1	88,0
Февраль	95,8	96,7
Январь – февраль	97,9	

**ОБЪЕМ ОТГРУЖЕННЫХ ТОВАРОВ СОБСТВЕННОГО ПРОИЗВОДСТВА,  
ВЫПОЛНЕННЫХ РАБОТ И УСЛУГ СОБСТВЕННЫМИ СИЛАМИ  
ПО ВИДУ ДЕЯТЕЛЬНОСТИ «ДОБЫЧА ПОЛЕЗНЫХ ИСКОПАЕМЫХ»**

в действующих ценах

	Январь – февраль 2024	
	млн рублей	в % к январю – февралю 2023
<b>ДОБЫЧА ПОЛЕЗНЫХ ИСКОПАЕМЫХ</b>	<b>37289,5</b>	<b>113,8</b>
в том числе:		
добыча угля	... <sup>1)</sup>	в 2,0 р.
добыча металлических руд	30715,4	113,2
добыча прочих полезных ископаемых	6307,8	115,0
предоставление услуг в области добычи полезных ископаемых	... <sup>1)</sup>	184,5

<sup>1)</sup> Данные не публикуются в целях обеспечения конфиденциальности первичных статистических данных, полученных от организаций, в соответствии с Федеральным законом от 29 ноября 2007 г. № 282-ФЗ «Об официальном статистическом учете и системе государственной статистики в Российской Федерации» (п. 5 ст. 4, ч. 1 ст. 9).

**ДОБЫЧА ОТДЕЛЬНЫХ ВИДОВ ПОЛЕЗНЫХ ИСКОПАЕМЫХ**

	Январь – февраль 2024	Февраль 2024	Январь – февраль 2024 в % к январю – февралю 2023	Февраль 2024 в % к	
				февралю 2023	январю 2024
<b>ДОБЫЧА ПОЛЕЗНЫХ ИСКОПАЕМЫХ</b>			<b>97,9</b>	<b>95,8</b>	<b>96,7</b>
из нее:					
<b>Добыча металлических руд</b>			<b>95,3</b>	<b>92,8</b>	<b>94,6</b>
ДОБЫЧА И ОБОГАЩЕНИЕ ЖЕЛЕЗНЫХ РУД			95,7	88,8	86,4
агломерат железорудный, тыс. т	... <sup>1)</sup>	... <sup>1)</sup>	97,4	89,8	86,3
концентрат железорудный, тыс. т	... <sup>1)</sup>	... <sup>1)</sup>	86,0	82,8	84,9
ДОБЫЧА РУД ЦВЕТНЫХ МЕТАЛЛОВ			95,3	92,8	94,7
<b>Добыча прочих полезных ископаемых</b>			<b>110,2</b>	<b>109,5</b>	<b>105,8</b>
ДОБЫЧА КАМНЯ, ПЕСКА И ГЛИНЫ			85,0	89,1	113,0
мрамор и прочий известняковый камень для памятников или строительства, тыс. т	351,2	200,0	92,0	102,3	132,4
каолин и глины каолиновые прочие, тыс. т	134,5	67,6	98,0	91,4	101,0
пески природные, тыс. м <sup>3</sup>	10,1	6,0	100,0	100,0	146,3
гранулы, крошка и порошок; галька, гравий, тыс. м <sup>3</sup>	2182,1	1235,1	76,1	88,7	130,4

<sup>1)</sup> Данные не публикуются в целях обеспечения конфиденциальности первичных статистических данных, полученных от организаций, в соответствии с Федеральным законом от 29 ноября 2007 г. № 282-ФЗ «Об официальном статистическом учете и системе государственной статистики в Российской Федерации» (п. 5 ст. 4, ч. 1 ст. 9).

### Обрабатывающие производства

**Индекс производства** по виду деятельности «Обрабатывающие производства» в феврале 2024 года по сравнению с февралем 2023 года составил 103,6%, в январе – феврале 2024 года по сравнению с январем – февралем 2023 года – 103,7%.

#### ДИНАМИКА ПРОИЗВОДСТВА ПО ВИДУ ДЕЯТЕЛЬНОСТИ «ОБРАБАТЫВАЮЩИЕ ПРОИЗВОДСТВА»

	<i>В % к</i>	
	<i>соответствующему периоду предыдущего года</i>	<i>предыдущему периоду</i>
<b>2023</b>		
Январь	106,2	80,6
Февраль	102,5	104,3
Январь – февраль	104,3	
Март	115,2	121,1
<b>I квартал</b>	<b>108,3</b>	
Апрель	111,6	93,4
Май	118,0	102,2
Июнь	122,2	102,8
<b>I полугодие</b>	<b>112,9</b>	
Июль	120,9	96,5
Август	116,5	103,5
Сентябрь	100,4	99,0
<b>Январь – сентябрь</b>	<b>112,8</b>	
Октябрь	109,4	102,2
Ноябрь	101,5	94,1
Декабрь	124,0	130,5
<b>Год</b>	<b>113,0</b>	
<b>2024</b>		
Январь	105,6	69,6
Февраль	103,6	105,1
Январь – февраль	103,7	

**ОБЪЕМ ОТГРУЖЕННЫХ ТОВАРОВ СОБСТВЕННОГО ПРОИЗВОДСТВА,  
ВЫПОЛНЕННЫХ РАБОТ И УСЛУГ СОБСТВЕННЫМИ СИЛАМИ  
ПО ВИДУ ДЕЯТЕЛЬНОСТИ «ОБРАБАТЫВАЮЩИЕ ПРОИЗВОДСТВА»**

в действующих ценах

	Январь – февраль 2024	
	млн рублей	в % к январю – февралю 2023
<b>ОБРАБАТЫВАЮЩИЕ ПРОИЗВОДСТВА</b>	<b>376622,8</b>	<b>121,8</b>
в том числе:		
производство пищевых продуктов	30110,0	113,4
производство напитков	955,2	105,6
производство текстильных изделий	932,2	127,8
производство одежды	1264,7	в 3,0 р.
производство кожи и изделий из кожи	887,8	114,1
обработка древесины и производство изделий из дерева и пробки, кроме мебели, производство изделий из соломки и материалов для плетения	1154,2	154,6
производство бумаги и бумажных изделий	1223,0	111,9
деятельность полиграфическая и копирование носителей информации	322,0	89,2
производство кокса и нефтепродуктов	6489,0	139,6
производство химических веществ и химических продуктов	10210,6	126,5
производство лекарственных средств и материалов, применяемых в медицинских целях	1473,3	100,8
производство резиновых и пластмассовых изделий	4561,7	140,3
производство прочей неметаллической минеральной продукции	23386,1	133,1
производство металлургическое	190469,3	114,8
производство готовых металлических изделий, кроме машин и оборудования	42361,0	141,7
производство компьютеров, электронных и оптических изделий	4968,9	131,4
производство электрического оборудования	4546,0	105,0
производство машин и оборудования, не включенных в другие группировки	18929,2	145,3
производство автотранспортных средств, прицепов и полуприцепов	19039,4	131,4
производство прочих транспортных средств и оборудования	3924,9	155,3
производство мебели	926,0	111,9
производство прочих готовых изделий	592,3	133,8
ремонт и монтаж машин и оборудования	7896,0	107,9

**ПРОИЗВОДСТВО ОТДЕЛЬНЫХ ВИДОВ ТОВАРОВ  
ПО ОБРАБАТЫВАЮЩИМ ПРОИЗВОДСТВАМ**

	Январь – февраль 2024	Февраль 2024	Январь – февраль 2024 в % к январю – февралю 2023	Февраль 2024 в % к	
				февралю 2023	январю 2024
<b>ОБРАБАТЫВАЮЩИЕ ПРОИЗВОДСТВА</b>			<b>103,7</b>	<b>103,6</b>	<b>105,1</b>
в том числе:					
<b>Производство пищевых продуктов</b>			<b>103,9</b>	<b>104,3</b>	<b>106,7</b>
ПЕРЕРАБОТКА И КОНСЕРВИРОВАНИЕ МЯСА И МЯСНОЙ ПИЩЕВОЙ ПРОДУКЦИИ					
мясо крупного рогатого скота, свинина, баранина, козлятина, ко- нина и мясо прочих животных се- мейства лошадиных, оленина и мясо прочих животных семейства оленевых (оленьих) парные, остывшие или охлажденные, т	10323,6	5316,8	74,6	77,0	106,2
мясо и субпродукты пищевые домашней птицы, т	28598,2	14150,9	88,9	89,6	97,9
изделия колбасные, включая изделия колбасные для детского питания, т	8624,1	4463,7	84,8	84,7	107,3
полуфабрикаты мясные, мясосодержащие, охлажденные, замороженные, т	20917,9	10654,7	119,0	124,8	103,8
ПЕРЕРАБОТКА И КОНСЕРВИРОВАНИЕ РЫБЫ, РАКООБРАЗНЫХ И МОЛЛЮСКОВ					
рыба вяленая, т	36,1	19,8	120,1	111,6	120,9
рыба соленая или в рассоле, т	220,4	122,6	87,2	95,4	125,3
рыба, включая филе, копченая, т	281,5	154,2	117,0	107,0	121,2
пресервы рыбные, тыс. усл. банок	74,8	38,5	109,4	112,7	106,2
ПЕРЕРАБОТКА И КОНСЕРВИРОВАНИЕ ФРУКТОВ И ОВОЩЕЙ					
соки из фруктов и овощей, тыс. усл. банок	... <sup>1)</sup>	... <sup>1)</sup>	107,5	106,3	105,5
овощи (кроме картофеля) и гри- бы, консервированные без уксу- са или уксусной кислоты, прочие (кроме готовых овощных блюд), тыс. усл. банок	... <sup>1)</sup>	... <sup>1)</sup>	108,0	101,3	92,2
ПРОИЗВОДСТВО РАСТИТЕЛЬНЫХ И ЖИВОТНЫХ МАСЕЛ И ЖИРОВ					
масла растительные и их фрак- ции нерафинированные, т	2773,6	1336,3	60,3	62,1	93,0
маргарин, т	259,8	184,0	в 2,2 р.	в 2,1 р.	в 2,4 р.

**Производство товаров и услуг**

Продолжение

	Январь – февраль 2024	Февраль 2024	Январь – февраль 2024 в % к январю – февралю 2023	Февраль 2024 в % к	
				февралю 2023	январю 2024
ПРОИЗВОДСТВО МОЛОЧНОЙ ПРОДУКЦИИ			106,1	105,2	96,4
молоко сырое крупного рогатого скота, козье и овечье, переработанное на пищевую продукцию, т	31765,5	15982,5	94,2	98,1	101,3
молоко, кроме сырого, т	18673,7	9041,4	98,2	98,2	93,9
сливки, т	352,2	170,9	101,5	103,8	94,2
масло сливочное, т	403,9	201,9	98,9	101,3	99,9
сыры, т	121,4	63,1	107,4	107,3	108,3
творог, т	1074,0	539,5	105,4	106,6	100,9
продукты кисломолочные (кроме творога и продуктов из творога), т	7258,7	3616,2	101,2	103,5	99,3
мороженое, т	2464,0	1285,2	159,1	137,6	109,0
ПРОИЗВОДСТВО ПРОДУКТОВ МУКОМОЛЬНОЙ И КРУПЯНОЙ ПРОМЫШЛЕННОСТИ, КРАХМАЛА И КРАХМАЛОСОДЕРЖАЩИХ ПРОДУКТОВ			126,0	119,6	103,8
мука из зерновых культур, овощных и других растительных культур; смеси из них, т	109929,5	56627,5	105,7	107,2	106,2
крупа, т	38484,5	19446,8	124,6	113,4	102,1
ПРОИЗВОДСТВО ХЛЕБОБУЛОЧНЫХ И МУЧНЫХ КОНДИТЕРСКИХ ИЗДЕЛИЙ			105,7	107,4	105,6
изделия хлебобулочные недлительного хранения, т	16673,1	8134,8	101,3	102,6	95,3
изделия макаронные и аналогичные мучные изделия, т	46864,7	24687,9	102,8	105,4	111,3
ПРОИЗВОДСТВО ПРОЧИХ ПИЩЕВЫХ ПРОДУКТОВ			112,9	112,3	119,5
шоколад и кондитерские сахаристые изделия, т	804,3	457,8	103,3	103,6	132,1
ПРОИЗВОДСТВО ГОТОВЫХ КОРМОВ ДЛЯ ЖИВОТНЫХ			94,8	94,4	93,6
комбикорма, т	191569,5	90909,9	94,2	92,6	90,3
<b>Производство напитков</b>			<b>87,4</b>	<b>87,6</b>	<b>102,8</b>
водка <sup>2)</sup> , тыс. дкл	... <sup>1)</sup>	... <sup>1)</sup>	82,8	89,1	127,3
пиво, кроме отходов пивоварения, тыс. дкл	245,1	134,2	в 2,0 р.	в 2,2 р.	121,1
воды минеральные природные упакованные, воды питьевые упакованные, не содержащие сахара, подсластителей, ароматизаторов и других пищевых веществ, тыс. полулитров	83850,2	41367,5	96,8	99,0	97,4
напитки безалкогольные прочие, тыс. дкл	1482,1	759,0	84,0	91,1	105,0



**Производство товаров и услуг**

Продолжение

	Январь – февраль 2024	Февраль 2024	Январь – февраль 2024 в % к январю – февралю 2023	Февраль 2024 в % к	
				февралю 2023	январю 2024
<b>Производство текстильных изделий</b>			<b>121,5</b>	<b>128,8</b>	<b>128,9</b>
ПРОИЗВОДСТВО ТЕКСТИЛЬНЫХ ТКАНЕЙ			108,1	105,6	85,4
ткани готовые с массовой долей синтетических комплексных нитей, включая ткани из мононитей, ленточных и аналогичных нитей, не менее 85 %, тыс. м <sup>2</sup>	... <sup>1)</sup>	... <sup>1)</sup>	108,1	105,6	85,4
ПРОИЗВОДСТВО ПРОЧИХ ТЕКСТИЛЬНЫХ ИЗДЕЛИЙ			122,3	130,1	131,7
материалы нетканые, кроме ватинов, тыс. м <sup>2</sup>	12578,1	6771,1	131,8	131,1	116,6
белье постельное, тыс. шт.	107,8	72,0	127,5	140,1	в 2,0 р.
<b>Производство одежды</b>			<b>в 2,5 р.</b>	<b>в 2,7 р.</b>	<b>103,2</b>
ПРОИЗВОДСТВО ОДЕЖДЫ, КРОМЕ ОДЕЖДЫ ИЗ МЕХА			в 2,5 р.	в 2,7 р.	103,4
спецодежда прочая <sup>3)</sup> , тыс. рублей	776918,6	315408,4	в 9,3 р.	в 10,1 р.	68,3
комплекты, костюмы, куртки (пиджаки) и блейзеры мужские производственные и профессиональные, тыс.шт.	60,6	27,2	98,8	93,7	81,4
изделия трикотажные или вязаные, тыс. шт.	333,2	180,1	110,0	111,4	117,6
ПРОИЗВОДСТВО ВЯЗАНЫХ И ТРИКОТАЖНЫХ ИЗДЕЛИЙ ОДЕЖДЫ			95,5	102,1	46,2
джемперы, пуловеры, кардиганы, жилеты и аналогичные изделия трикотажные или вязаные, тыс. шт.	6,7	3,5	78,5	100,0	110,4
<b>Производство кожи и изделий из кожи</b>			<b>97,4</b>	<b>108,2</b>	<b>143,8</b>
ПРОИЗВОДСТВО ОБУВИ			97,0	103,1	118,1
обувь, тыс. пар	415,2	225,6	104,1	109,0	119,0
<b>Обработка древесины и производство изделий из дерева и пробки, кроме мебели, производство изделий из соломки и материалов для плетения</b>			<b>120,8</b>	<b>104,6</b>	<b>96,7</b>
РАСПИЛОВКА И СТРОГАНИЕ ДРЕВЕСИНЫ			85,5	68,5	90,3
лесоматериалы, продольно распиленные или расколотые, разделенные на слои или лущеные, толщиной более 6 мм; деревянные железнодорожные или трамвайные шпалы, непитанные, тыс. м <sup>3</sup>	11,4	5,4	85,9	69,3	90,6

**Производство товаров и услуг**

Продолжение

	Январь – февраль 2024	Февраль 2024	Январь – февраль 2024 в % к январю – февралю 2023	Февраль 2024 в % к	
				февралю 2023	январю 2024
ПРОИЗВОДСТВО ИЗДЕЛИЙ ИЗ ДЕРЕВА, ПРОБКИ, СОЛОМКИ И МАТЕРИАЛОВ ДЛЯ ПЛЕТЕНИЯ			137,7	123,1	98,7
двери, их коробки и пороги деревянные, тыс. м <sup>2</sup>	56,0	29,2	163,6	149,0	108,9
<b>Производство бумаги и бумажных изделий</b>			<b>108,9</b>	<b>103,4</b>	<b>103,4</b>
ПРОИЗВОДСТВО ИЗДЕЛИЙ ИЗ БУМАГИ И КАРТОНА			108,9	102,9	103,4
бумага туалетная из бумажной массы, бумаги, целлюлозной ваты и целлюлозных волокон и полотна из целлюлозных волокон, тыс. рул.	... <sup>1)</sup>	... <sup>1)</sup>	74,0	71,5	98,1
ящики и коробки из гофрированной бумаги или гофрированного картона, тыс. м <sup>2</sup>	17262,7	8077,7	107,4	91,0	87,9
<b>Деятельность полиграфическая и копирование носителей информации</b>			<b>85,7</b>	<b>79,8</b>	<b>96,9</b>
ДЕЯТЕЛЬНОСТЬ ПОЛИГРАФИЧЕСКАЯ И ПРЕДОСТАВЛЕНИЕ УСЛУГ В ЭТОЙ ОБЛАСТИ			85,7	79,8	96,9
в том числе услуги: по печатанию газет <sup>3)</sup> , тыс. рублей	21992,6	12078,3	116,8	121,1	121,8
по печатанию журналов и периодических изданий, выходящих реже четырех раз в неделю <sup>3)</sup> , тыс. рублей	1459,5	706,6	77,8	65,8	93,9
по печатанию книг, географических карт, гидрографических или аналогичных карт всех видов, репродукций, чертежей и фотографий, открыток <sup>3)</sup> , тыс. рублей	5454,1	2002,0	141,2	107,5	58,0
<b>Производство кокса и нефтепродуктов</b>			<b>96,0</b>	<b>91,9</b>	<b>91,7</b>
ПРОИЗВОДСТВО КОКСА			96,0	91,9	91,7
кокс и полукокс из каменного угля, бурого угля (лигнита) или торфа, уголь ретортный, тыс. т	... <sup>1)</sup>	... <sup>1)</sup>	96,0	91,9	91,7

**Производство товаров и услуг**

Продолжение

	Январь – февраль 2024	Февраль 2024	Январь – февраль 2024 в % к январю – февралю 2023	Февраль 2024 в % к	
				февралю 2023	январю 2024
<b>Производство химических веществ и химических продуктов</b>			<b>110,8</b>	<b>91,8</b>	<b>93,9</b>
ПРОИЗВОДСТВО ОСНОВНЫХ ХИМИЧЕСКИХ ВЕЩЕСТВ, УДОБРЕНИЙ И АЗОТНЫХ СОЕДИНЕНИЙ, ПЛАСТМАСС И СИНТЕТИЧЕСКОГО КАУЧУКА В ПЕРВИЧНЫХ ФОРМАХ			106,1	77,9	79,6
удобрения азотные минеральные или химические, тыс. т	... <sup>1)</sup>	... <sup>1)</sup>	95,6	107,1	109,8
ПРОИЗВОДСТВО КРАСОК, ЛАКОВ И АНАЛОГИЧНЫХ МАТЕРИАЛОВ ДЛЯ НАНЕСЕНИЯ ПОКРЫТИЙ, ПОЛИГРАФИЧЕСКИХ КРАСОК И МАСТИК			132,2	139,0	145,8
материалы лакокрасочные на основе полимеров, т	4695,6	2718,5	108,4	126,3	137,5
<b>Производство лекарственных средств и материалов, применяемых в медицинских целях</b>			<b>96,5</b>	<b>114,1</b>	<b>94,8</b>
сыворотки и вакцины, тыс. ампул	... <sup>1)</sup>	... <sup>1)</sup>	124,5	170,1	в 30,5 р.
<b>Производство резиновых и пластмассовых изделий</b>			<b>103,6</b>	<b>92,4</b>	<b>95,5</b>
ПРОИЗВОДСТВО РЕЗИНОВЫХ ИЗДЕЛИЙ			в 5,2 р.	в 2,9 р.	46,6
изделия из вулканизированной резины прочие, не включенные в другие группировки; твердая резина во всех формах и изделия из нее; напольные покрытия и коврики из вулканизированной пористой резины, т	684,0	211,5	в 6,4 р.	в 3,4 р.	44,8
ПРОИЗВОДСТВО ИЗДЕЛИЙ ИЗ ПЛАСТМАСС			80,6	80,9	122,1
плиты, листы, пленка и полосы (ленты) полимерные, неармированные или не комбинированные с другими материалами, т	962,5	354,6	148,0	87,7	58,3
блоки дверные пластмассовые и пороги для них, м <sup>2</sup>	691,9	339,2	112,5	103,3	96,2
блоки оконные пластмассовые, м <sup>2</sup>	35098,2	19903,9	71,1	71,2	131,0
<b>Производство прочей неметаллической минеральной продукции</b>			<b>105,8</b>	<b>106,9</b>	<b>114,2</b>
ПРОИЗВОДСТВО СТЕКЛА И ИЗДЕЛИЙ ИЗ СТЕКЛА			123,9	116,2	114,1
стекло безопасное, тыс. м <sup>2</sup>	... <sup>1)</sup>	... <sup>1)</sup>	68,2	79,7	150,0
стеклопакеты, тыс. м <sup>2</sup>	91,1	48,1	140,0	130,2	111,6

**Производство товаров и услуг**

Продолжение

	Январь – февраль 2024	Февраль 2024	Январь – февраль 2024 в % к январю – февралю 2023	Февраль 2024 в % к	
				февралю 2023	январю 2024
ПРОИЗВОДСТВО ОГНЕУПОРНЫХ ИЗДЕЛИЙ			100,4	100,7	106,7
кирпичи, блоки, плитки и прочие изделия огнеупорные, кроме изделий из кремнеземистой каменной муки или диатомитовых земель, тыс. т	68,6	34,2	96,1	90,5	99,4
ПРОИЗВОДСТВО СТРОИТЕЛЬНЫХ КЕРАМИЧЕСКИХ МАТЕРИАЛОВ			93,5	96,4	94,0
кирпич керамический неогнеупорный строительный, млн усл. кирпичей	26,8	13,0	84,1	85,1	94,2
плитки керамические фасадные и ковры из них, тыс.м <sup>2</sup>	... <sup>1)</sup>	... <sup>1)</sup>	96,3	99,8	93,9
ПРОИЗВОДСТВО ЦЕМЕНТА, ИЗВЕСТИ И ГИПСА			102,2	102,4	122,2
портландцемент, цемент глиноземистый, цемент шлаковый и аналогичные гидравлические цементы, тыс. т	218,6	126,5	104,2	105,4	137,4
известь гидравлическая, тыс. т	... <sup>1)</sup>	... <sup>1)</sup>	95,0	95,0	92,2
гипс строительный, тыс. т	... <sup>1)</sup>	... <sup>1)</sup>	129,6	126,0	140,5
ПРОИЗВОДСТВО ИЗДЕЛИЙ ИЗ БЕТОНА, ЦЕМЕНТА И ГИПСА			123,4	122,5	119,8
блоки и прочие изделия сборные строительные для зданий и сооружений из цемента, бетона или искусственного камня, тыс.м <sup>3</sup>	193,4	104,8	156,2	161,0	118,4
ПРОИЗВОДСТВО АБРАЗИВНЫХ И НЕМЕТАЛЛИЧЕСКИХ МИНЕРАЛЬНЫХ ИЗДЕЛИЙ, НЕ ВКЛЮЧЕННЫХ В ДРУГИЕ ГРУППИРОВКИ			86,1	85,8	115,3
материалы и изделия минеральные теплоизоляционные, тыс.м <sup>3</sup>	657,2	338,5	90,5	88,3	106,2
<b>Производство металлургическое</b>			<b>93,7</b>	<b>93,8</b>	<b>98,4</b>
ПРОИЗВОДСТВО ЧУГУНА, СТАЛИ И ФЕРРОСПЛАВОВ			93,9	90,9	91,8
чугун зеркальный и переделанный в чушках, болванках или в прочих первичных формах, тыс. т	... <sup>1)</sup>	... <sup>1)</sup>	96,1	94,4	92,7
сталь нелегированная в слитках или в прочих первичных формах и полуфабрикаты из нелегированной стали, тыс. т	2223,9	1074,5	85,6	83,5	93,5

**Производство товаров и услуг**

Продолжение

	Январь – февраль 2024	Февраль 2024	Январь – февраль 2024 в % к январю – февралю 2023	Февраль 2024 в % к	
				февралю 2023	январю 2024
сталь легированная прочая в слитках или в прочих первичных формах и полуфабрикаты из прочей легированной стали, тыс. т	223,7	104,6	130,8	119,6	87,8
прокат готовый, тыс. т	2132,4	1021,3	98,0	95,4	91,9
ПРОИЗВОДСТВО СТАЛЬНЫХ ТРУБ, ПОЛЫХ ПРОФИЛЕЙ И ФИТИНГОВ			63,8	81,7	133,3
трубы, профили пустотелые и их фитинги стальные, тыс. т	154,2	86,6	64,1	82,6	128,1
ПРОИЗВОДСТВО ОСНОВНЫХ ДРАГОЦЕННЫХ МЕТАЛЛОВ И ПРОЧИХ ЦВЕТНЫХ МЕТАЛЛОВ			109,6	109,4	99,6
<b>Производство готовых металлических изделий, кроме машин и оборудования</b>			<b>127,8</b>	<b>142,8</b>	<b>120,7</b>
конструкции и детали конструкций из черных металлов, тыс. т	41,6	22,0	97,3	104,7	111,6
проволока скрученная, канаты, шнуры плетеные, стропы и аналогичные изделия из черных металлов без электрической изоляции, т	... <sup>1)</sup>	... <sup>1)</sup>	95,1	101,6	108,7
изделия крепежные и винты крепежные, т	8551,0	4182,0	119,7	117,9	95,7
ткань металлическая, решетки, сетки и ограждения из проволоки из черных металлов или меди, т	748,0	365,0	70,4	77,8	95,3
<b>Производство компьютеров, электронных и оптических изделий</b>			<b>106,4</b>	<b>95,2</b>	<b>82,5</b>
счетчики производства или потребления жидкости, тыс. шт.	... <sup>1)</sup>	... <sup>1)</sup>	85,6	40,2	52,6
<b>Производство электрического оборудования</b>			<b>96,5</b>	<b>88,0</b>	<b>110,2</b>
электродвигатели переменного и постоянного тока универсальные мощностью более 37,5 Вт, тыс. шт.	... <sup>1)</sup>	... <sup>1)</sup>	69,5	86,2	145,0
<b>Производство машин и оборудования, не включенных в другие группировки</b>			<b>110,7</b>	<b>108,8</b>	<b>122,7</b>
ПРОИЗВОДСТВО МАШИН И ОБОРУДОВАНИЯ ОБЩЕГО НАЗНАЧЕНИЯ			121,6	105,3	98,3
насосы центробежные подачи жидкостей прочие; насосы прочие, шт.	386	205	109,0	118,5	113,3

**Производство товаров и услуг**

Продолжение

	Январь – февраль 2024	Февраль 2024	Январь – февраль 2024 в % к январю – февралю 2023	Февраль 2024 в % к	
				февралю 2023	январю 2024
насосы воздушные или вакуумные; воздушные или прочие газовые компрессоры, шт.	399	225	134,3	132,4	129,3
ПРОИЗВОДСТВО ПРОЧИХ МАШИН И ОБОРУДОВАНИЯ ОБЩЕГО НАЗНАЧЕНИЯ			120,5	123,1	в 2,0 р.
краны мостовые электрические, шт.	14	6	в 2,0 р.	в 2,0 р.	75,0
краны башенные строительные, шт.	... <sup>1)</sup>	... <sup>1)</sup>	в 2,3 р.	в 3,5 р.	в 3,5 р.
лебедки шахтных подъемных установок надшахтного размещения; специальные лебедки для работы под землей; прочие лебедки, кабестаны, шт.	... <sup>1)</sup>	... <sup>1)</sup>	86,1	47,1	106,7
ПРОИЗВОДСТВО МАШИН И ОБОРУДОВАНИЯ ДЛЯ СЕЛЬСКОГО И ЛЕСНОГО ХОЗЯЙСТВА			106,1	110,1	122,2
дробилки для кормов, шт.	16405	8742	97,7	117,9	114,1
тракторы для сельского хозяйства прочие, шт.	... <sup>1)</sup>	... <sup>1)</sup>	50,9	52,1	176,2
ПРОИЗВОДСТВО ПРОЧИХ МАШИН СПЕЦИАЛЬНОГО НАЗНАЧЕНИЯ			92,3	103,1	139,4
тракторы гусеничные, шт.	... <sup>1)</sup>	... <sup>1)</sup>	118,2	в 2,2 р.	в 5,5 р.
<b>Производство автотранспортных средств, прицепов и полуприцепов</b>			<b>114,3</b>	<b>115,0</b>	<b>133,6</b>
ПРОИЗВОДСТВО АВТОТРАНСПОРТНЫХ СРЕДСТВ			104,4	105,3	147,5
автомобили грузовые с дизельным двигателем, шт.	... <sup>1)</sup>	... <sup>1)</sup>	116,5	144,3	в 2,6 р.
шасси с установленными двигателями для автотранспортных средств, шт.	... <sup>1)</sup>	... <sup>1)</sup>	104,6	73,3	101,0
автобусы, имеющие технически допустимую максимальную массу более 5 т, шт.	... <sup>1)</sup>	... <sup>1)</sup>	61,2	38,3	78,3
автомобили пожарные, шт.	... <sup>1)</sup>	... <sup>1)</sup>	106,3	112,5	... <sup>1)</sup>
ПРОИЗВОДСТВО КУЗОВОВ ДЛЯ АВТОТРАНСПОРТНЫХ СРЕДСТВ; ПРОИЗВОДСТВО ПРИЦЕПОВ И ПОЛУПРИЦЕПОВ			118,0	129,6	112,6
прицепы и полуприцепы тракторные, шт.	... <sup>1)</sup>	... <sup>1)</sup>	118,2	128,6	130,6
<b>Производство прочих транспортных средств и оборудования</b>			<b>118,1</b>	<b>108,0</b>	<b>95,4</b>

Продолжение

	Январь – февраль 2024	Февраль 2024	Январь – февраль 2024 в % к январю – февралю 2023	Февраль 2024 в % к	
				февралю 2023	январю 2024
вагоны трамвайные пассажирские самоходные (моторные), шт.	... <sup>1)</sup>	... <sup>1)</sup>	190,0	133,3	72,7
<b>Производство мебели</b>			<b>118,8</b>	<b>121,3</b>	<b>125,5</b>
столы кухонные, для столовой и гостиной, шт.	9449	6205	63,6	80,1	191,3
шкафы кухонные, для спальни, столовой и гостиной, шт.	6800	3601	120,9	102,3	112,6
диваны, софы, кушетки с деревянным каркасом, трансформируемые в кровати, шт.	15885	8164	102,9	105,9	105,7
кровати деревянные, шт.	5001	2584	180,3	158,0	106,9
<b>Производство прочих готовых изделий</b>			<b>134,3</b>	<b>139,5</b>	<b>156,1</b>
изделия ювелирные из золота и их части, тыс.шт.	12,4	7,9	132,0	140,3	177,6
изделия ювелирные из серебра и их части, тыс.шт.	... <sup>1)</sup>	... <sup>1)</sup>	102,6	84,0	44,3
обувь ортопедическая и вкладные корригирующие элементы (в том числе стельки и полустельки) <sup>3)</sup> , тыс. рублей	13864,7	8110,5	в 3,2 р.	в 2,2 р.	140,9
инструменты и оборудование медицинские <sup>3)</sup> , тыс. рублей	101497,4	59106,0	в 2,1 р.	в 2,3 р.	139,4
изделия народных художественных промыслов <sup>3)</sup> , тыс.рублей	38632,0	22174,7	112,8	124,7	134,7
<b>Ремонт и монтаж машин и оборудования</b>			<b>106,0</b>	<b>106,1</b>	<b>103,9</b>

<sup>1)</sup> Данные не публикуются в целях обеспечения конфиденциальности первичных статистических данных, полученных от организаций, в соответствии с Федеральным законом от 29 ноября 2007 г. № 282-ФЗ «Об официальном статистическом учете и системе государственной статистики в Российской Федерации» (п. 5 ст. 4, ч. 1 ст. 9).

<sup>2)</sup> По данным Росалкогольрегулирования.

<sup>3)</sup> Темпы роста (снижения) рассчитаны исходя из фактических цен соответствующего периода.

### **Обеспечение электрической энергией, газом и паром; кондиционирование воздуха**

**Индекс производства** по виду деятельности «Обеспечение электрической энергией, газом и паром; кондиционирование воздуха» в феврале 2024 года по сравнению с февралем 2023 года составил 102,6%, в январе – феврале 2024 года по сравнению с январем – февралем 2023 года – 103,9%.

**ДИНАМИКА ПРОИЗВОДСТВА ПО ВИДУ ДЕЯТЕЛЬНОСТИ  
«ОБЕСПЕЧЕНИЕ ЭЛЕКТРИЧЕСКОЙ ЭНЕРГИЕЙ, ГАЗОМ И ПАРОМ;  
КОНДИЦИОНИРОВАНИЕ ВОЗДУХА»**

	<i>В % к</i>	
	<i>соответствующему периоду предыдущего года</i>	<i>предыдущему периоду</i>
<b>2023</b>		
Январь	96,7	100,7
Февраль	102,6	94,0
Январь – февраль	99,4	
Март	95,1	97,5
<b>I квартал</b>	<b>98,0</b>	
Апрель	102,5	80,6
Май	101,5	82,7
Июнь	98,4	85,3
<b>I полугодие</b>	<b>99,2</b>	
Июль	102,1	108,6
Август	102,0	103,6
Сентябрь	95,3	98,8
<b>Январь – сентябрь</b>	<b>99,3</b>	
Октябрь	98,6	132,7
Ноябрь	99,3	116,7
Декабрь	103,4	114,5
<b>Год</b>	<b>99,7</b>	
<b>2024</b>		
Январь	105,2	102,4
Февраль	102,6	91,7
Январь – февраль	103,9	

**ОБЪЕМ ОТГРУЖЕННЫХ ТОВАРОВ СОБСТВЕННОГО ПРОИЗВОДСТВА, ВЫПОЛНЕННЫХ РАБОТ И УСЛУГ СОБСТВЕННЫМИ СИЛАМИ ПО ВИДУ ДЕЯТЕЛЬНОСТИ «ОБЕСПЕЧЕНИЕ ЭЛЕКТРИЧЕСКОЙ ЭНЕРГИЕЙ, ГАЗОМ И ПАРОМ; КОНДИЦИОНИРОВАНИЕ ВОЗДУХА»**

*в действующих ценах*

	<i>Январь – февраль 2024</i>	
	<i>млн рублей</i>	<i>в % к январю – февралю 2023</i>
<b>ОБЕСПЕЧЕНИЕ ЭЛЕКТРИЧЕСКОЙ ЭНЕРГИЕЙ, ГАЗОМ И ПАРОМ; КОНДИЦИОНИРОВАНИЕ ВОЗДУХА</b>	<b>37228,8</b>	<b>104,0</b>
в том числе: производство, передача и распределение электроэнергии	18765,4	99,8
производство и распределение газообразного топлива	1688,1	112,8
производство, передача и распреде- ление пара и горячей воды; кондиционирование воздуха	16775,3	108,2



**ПРОИЗВОДСТВО ЭЛЕКТРО- И ТЕПЛОЭНЕРГИИ**

	Январь – февраль 2024	Февраль 2024	Январь – февраль 2024 в % к январю – февралю 2023	Февраль 2024 в % к	
				февралю 2023	январю 2024
<b>Производство, передача и распределение электроэнергии</b>			<b>101,9</b>	<b>98,2</b>	<b>92,5</b>
электроэнергия, млн кВт-ч	5398,2	2594,7	101,9	98,2	92,5
<b>Производство, передача и распределение пара и горячей воды; кондиционирование воздуха</b>			<b>104,8</b>	<b>108,1</b>	<b>89,7</b>
пар и горячая вода (тепловая энергия), тыс. Гкал	12257,5	5795,9	105,2	108,0	89,7

В Челябинской области практически вся электроэнергия производится тепловыми электростанциями.

В структуре выпускаемой тепловой энергии 50,1% приходится на тепловые электростанции, 43,6% – на котельные, 3,9% – на теплоутилизационные установки, 2,4% – прочие электростанции.

**Водоснабжение; водоотведение, организация сбора и утилизации отходов, деятельность по ликвидации загрязнений**

Индекс производства по виду деятельности «Водоснабжение; водоотведение, организация сбора и утилизации отходов, деятельность по ликвидации загрязнений» в феврале 2024 года по сравнению с февралем 2023 года составил 111,8%, в январе – феврале 2024 года по сравнению с январем – февралем 2023 года – 105,9%.

**ДИНАМИКА ПРОИЗВОДСТВА ПО ВИДУ ДЕЯТЕЛЬНОСТИ «ВОДОСНАБЖЕНИЕ; ВОДООТВЕДЕНИЕ, ОРГАНИЗАЦИЯ СБОРА И УТИЛИЗАЦИИ ОТХОДОВ, ДЕЯТЕЛЬНОСТЬ ПО ЛИКВИДАЦИИ ЗАГРЯЗНЕНИЙ»**

	В % к	
	соответствующему периоду предыдущего года	предыдущему периоду
<b>2023</b>		
Январь	95,4	86,6
Февраль	91,4	100,5
Январь – февраль	93,4	
Март	84,4	116,7
<b>I квартал</b>	<b>89,9</b>	
Апрель	103,1	120,9
Май	90,5	99,8
Июнь	113,6	99,4
<b>I полугодие</b>	<b>96,2</b>	

Продолжение

	В % к	
	соответствующему периоду предыдущего года	предыдущему периоду
Июль	127,6	96,9
Август	142,9	108,3
Сентябрь	117,8	91,0
<b>Январь – сентябрь</b>	<b>106,0</b>	
Октябрь	121,7	108,8
Ноябрь	107,6	91,6
Декабрь	107,9	93,0
<b>Год</b>	<b>107,6</b>	
<b>2024</b>		
Январь	100,1	92,3
Февраль	111,8	110,1
Январь – февраль	105,9	

**ОБЪЕМ ОТГРУЖЕННЫХ ТОВАРОВ СОБСТВЕННОГО ПРОИЗВОДСТВА,  
ВЫПОЛНЕННЫХ РАБОТ И УСЛУГ СОБСТВЕННЫМИ СИЛАМИ ПО ВИДУ ДЕЯТЕЛЬНОСТИ  
«ВОДОСНАБЖЕНИЕ; ВОДООТВЕДЕНИЕ, ОРГАНИЗАЦИЯ СБОРА И УТИЛИЗАЦИИ  
ОТХОДОВ, ДЕЯТЕЛЬНОСТЬ ПО ЛИКВИДАЦИИ ЗАГРЯЗНЕНИЙ»**

в действующих ценах

	Январь – февраль 2024	
	млн рублей	в % к январю – февралю 2023
<b>ВОДОСНАБЖЕНИЕ; ВОДООТВЕДЕНИЕ, ОРГАНИЗАЦИЯ СБОРА И УТИЛИЗАЦИИ ОТХОДОВ, ДЕЯТЕЛЬНОСТЬ ПО ЛИКВИДАЦИИ ЗАГРЯЗНЕНИЙ</b>	<b>7312,1</b>	<b>121,8</b>
в том числе:		
забор, очистка и распределение воды	1782,1	102,9
сбор и обработка сточных вод	... <sup>1)</sup>	102,9
сбор, обработка и утилизация отходов; обработка вторичного сырья	4744,2	135,3
предоставление услуг в области ликви- дации последствий загрязнений и прочих услуг, связанных с удалением отходов	... <sup>1)</sup>	96,4

<sup>1)</sup> Данные не публикуются в целях обеспечения конфиденциальности первичных статистических данных, полученных от организаций, в соответствии с Федеральным законом от 29 ноября 2007 г. № 282-ФЗ «Об официальном статистическом учете и системе государственной статистики в Российской Федерации» (п. 5 ст. 4, ч. 1 ст. 9).

## Сельское хозяйство

### Животноводство

На конец февраля 2024 года поголовье крупного рогатого скота в хозяйствах всех сельхозпроизводителей, по расчетам, составляло 193,4 тыс. голов (на 4,3% меньше по сравнению с данными на конец февраля 2023 года), из него коров – 93,9 тыс. голов (на 6,5% меньше), свиней – 655,9 тыс. голов (на 12,9% меньше), овец и коз – 120,4 тыс. голов (на 2,7% меньше), птицы – 20532,5 тыс. голов (на 1,9% меньше).

В структуре поголовья скота на хозяйства населения приходилось 42,5% поголовья крупного рогатого скота, 49,1% коров, 5,7% свиней, 90,0% овец и коз (на конец февраля 2023 года - соответственно 43,8%, 49,3%, 5,5% и 89,4%).

### ДИНАМИКА ПОГОЛОВЬЯ СКОТА В ХОЗЯЙСТВАХ ВСЕХ КАТЕГОРИЙ

на конец месяца, в процентах

	Крупный рогатый скот		Из него коровы		Свиньи		Овцы и козы	
	к соответствующей дате предыдущего года	к соответствующей дате предыдущего месяца	к соответствующей дате предыдущего года	к соответствующей дате предыдущего месяца	к соответствующей дате предыдущего года	к соответствующей дате предыдущего месяца	к соответствующей дате предыдущего года	к соответствующей дате предыдущего месяца
<b>2023</b>								
Январь	94,7	100,0	94,8	98,7	90,8	100,7	95,4	95,4
Февраль	94,7	104,7	94,4	102,4	89,0	101,1	96,7	103,9
Март	94,4	106,5	94,0	103,5	88,1	100,8	94,6	108,6
Апрель	94,5	102,4	94,1	100,4	86,6	100,3	94,9	100,4
Май	94,3	102,8	94,1	100,9	87,8	99,9	94,4	103,0
Июнь	95,0	100,4	94,6	100,5	87,8	97,9	94,6	100,1
Июль	95,5	100,0	94,9	100,1	84,9	95,4	95,5	98,4
Август	95,2	99,3	94,8	99,0	82,7	97,4	95,4	96,1
Сентябрь	94,6	99,1	94,9	99,0	81,4	97,3	94,9	95,7
Октябрь	94,8	94,3	95,2	97,8	81,2	97,6	94,8	96,5
Ноябрь	96,1	95,3	95,2	96,0	81,7	95,2	94,8	99,1
Декабрь	96,2	92,3	92,6	94,6	82,3	97,3	94,9	98,5
<b>2024</b>								
Январь	96,4	100,2	93,4	99,5	85,2	104,3	99,2	99,7
Февраль	95,7	104,0	93,5	102,6	87,1	103,4	97,3	101,9

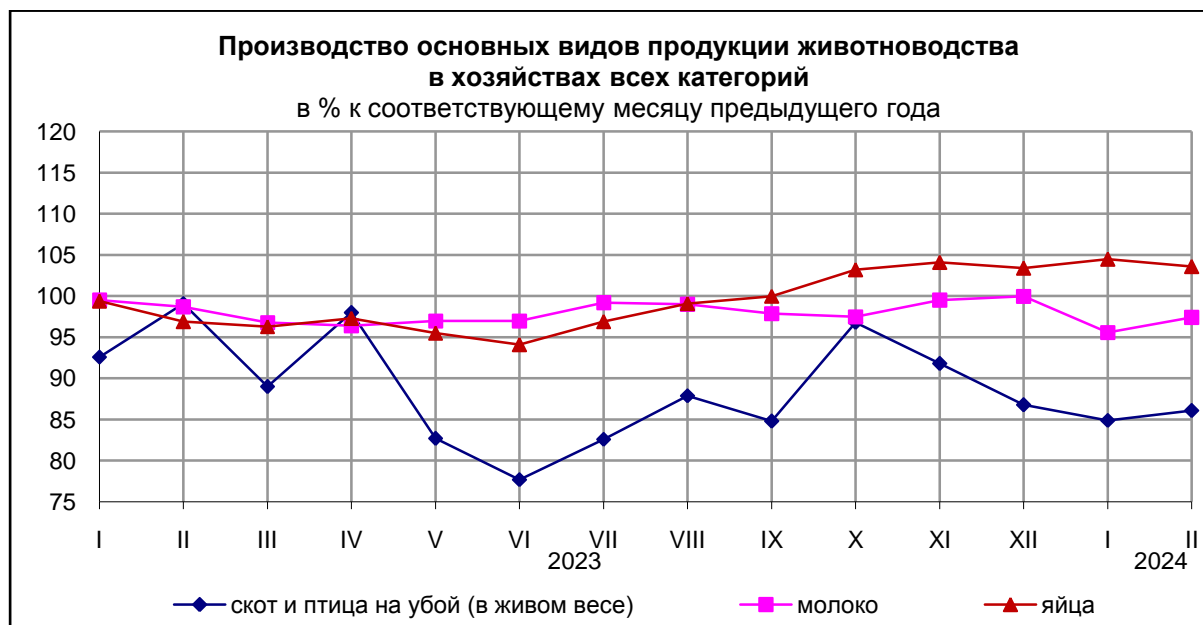
## Производство товаров и услуг

**В сельскохозяйственных организациях** на конец февраля 2024 года по сравнению с соответствующей датой 2023 года сократилось поголовье крупного рогатого скота на 4,1%, коров – на 8,5%, свиней – на 12,8%, овец и коз – на 14,3, птицы – на 1,7%.

### ПРОИЗВОДСТВО ОСНОВНЫХ ВИДОВ ПРОДУКЦИИ ЖИВОТНОВОДСТВА В ХОЗЯЙСТВАХ ВСЕХ КАТЕГОРИЙ

	Февраль 2024, тыс. тонн	В % к		Январь – февраль 2024 в % к январю – февралю 2023	Справочно:		
		февралю 2023	январю 2024		февраль 2023 в % к		январь – февраль 2023 в % к январю – февралю 2022
					февралю 2022	январю 2023	
Скот и птица на убой (в живом весе)	28,5	86,1	96,0	85,5	99,1	94,6	95,6
Молоко	22,3	97,4	128,2	96,6	98,7	125,8	99,0
Яйца, млн штук	127,9	103,6	90,5	104,1	96,9	91,3	98,2

В январе – феврале 2024 года в хозяйствах всех категорий, по расчетам, **произведено скота и птицы на убой** (в живом весе) 58,2 тыс. тонн, **молока** – 39,7 тыс. тонн, **яиц** – 269,2 млн штук.



**В сельскохозяйственных организациях** в январе – феврале 2024 года произведено скота и птицы на убой (в живом весе) 52,3 тыс. тонн, молока – 23,0 тыс. тонн, яиц – 268,0 млн штук.

## Производство товаров и услуг

В январе - феврале 2024 года в сельскохозяйственных организациях **надои молока на одну корову** составили 1027 килограммов против 1022 килограммов в январе – феврале 2023 года; **яйценоскость кур-несушек** составила 52 штуки против 53 штук год назад.

В январе – феврале 2024 года в **структуре производства скота и птицы на убой** (в живом весе) в сельскохозяйственных организациях отмечалось увеличение удельного веса производства крупного рогатого скота и птицы по сравнению с январем – февралем 2023 года.

### ПРОИЗВОДСТВО ОСНОВНЫХ ВИДОВ СКОТА И ПТИЦЫ НА УБОЙ СЕЛЬСКОХОЗЯЙСТВЕННЫМИ ОРГАНИЗАЦИЯМИ

	Февраль 2024				Январь – февраль 2024 в % к январю – февралю 2023	Справочно январь – февраль 2023 в % к январю – февралю 2022
	тыс. тонн	в % к		доля производства отдельных видов скота и птицы в общем объеме производства скота и птицы на убой, в %		
		февралю 2023	январю 2024			
<b>Скот и птица на убой (в живом весе)</b>	<b>25,8</b>	<b>85,4</b>	<b>97,4</b>	<b>100</b>	<b>84,6</b>	<b>96,1</b>
из них: крупный рогатый скот	0,8	114,3	88,9	3,1	130,8	86,7
свиньи	6,2	68,9	100,0	24,0	67,8	98,4
овцы и козы	0,0	100,0	120,0	0,0	100,0	84,6
птица	18,8	91,7	96,9	72,9	90,5	95,5

К началу марта 2024 года **обеспеченность скота кормами** в расчете на одну условную голову крупного скота в сельскохозяйственных организациях на 3,7% больше, чем на соответствующую дату предыдущего года.

### НАЛИЧИЕ КОРМОВ В СЕЛЬСКОХОЗЯЙСТВЕННЫХ ОРГАНИЗАЦИЯХ на 1 марта

	2024	Справочно:	
		2023	2022
Наличие кормов, тыс. тонн кормовых единиц	173,8	176,2	122,0
в том числе концентрированных	78,7	77,0	53,5
В расчете на 1 условную голову скота, ц кормовых единиц	2,8	2,7	1,7

## Производство товаров и услуг

На 1 марта 2024 года более 21 центнера кормовых единиц в расчете на условную голову скота имелось в сельскохозяйственных организациях пяти муниципальных районов Челябинской области.

### Реализация продукции

За отчетный период реализовано 43,5 тыс. тонн зерна, 51,4 тыс. тонн скота и птицы (в живом весе), 21,3 тыс. тонн молока, 241,5 млн штук яиц.

В феврале 2024 года по сравнению с февралем 2023 года увеличилась **продажа** сельскохозяйственными организациями яиц, уменьшилась продажа зерна, скота и птицы (в живом весе) и молока.

### ОБЪЕМ РЕАЛИЗАЦИИ ОСНОВНЫХ ВИДОВ СЕЛЬСКОХОЗЯЙСТВЕННОЙ ПРОДУКЦИИ СЕЛЬСКОХОЗЯЙСТВЕННЫМИ ОРГАНИЗАЦИЯМИ

	Февраль 2024, тыс. тонн	В % к		Январь – февраль 2024 в % к январю – февралю 2023	Справочно:		
		февралю 2023	январю 2024		февраль 2023 в % к		январь – февраль 2023 в % к январю – февралю 2022
					февралю 2022	январю 2023	
Зерно	18,0	82,9	70,6	84,5	в 3,4 р.	72,8	в 2,8 р.
Скот и птица (в живом весе)	25,6	84,5	99,2	83,6	99,7	97,1	96,2
Молоко	10,5	95,5	97,2	94,7	106,8	95,7	107,1
Яйца, млн штук	115,5	110,0	91,7	110,5	90,8	92,4	90,9

## Строительство

**Строительная деятельность.** Объем работ, выполненных по виду деятельности «Строительство», в феврале 2024 года составил 21333,5 млн рублей или 120,7% (в сопоставимых ценах) к уровню соответствующего периода предыдущего года, в январе – феврале 2024 года – 40843,7 млн рублей, или 114,5%.

### ДИНАМИКА ОБЪЕМА РАБОТ, ВЫПОЛНЕННЫХ ПО ВИДУ ДЕЯТЕЛЬНОСТИ «СТРОИТЕЛЬСТВО»

	Млн рублей	В % к <sup>1)</sup>	
		соответствующему периоду предыдущего года	предыдущему периоду
<b>2023</b>			
Январь	16837,6	129,4	81,7
Февраль	16574,1	132,4	97,3
Январь – февраль	33411,7	130,9	
Март	16357,3	83,0	99,3
<b>I квартал</b>	<b>49769,0</b>	<b>110,0</b>	<b>81,0</b>
Апрель	16205,3	111,1	98,7
Май	19339,4	119,8	118,8
Июнь	17683,7	83,5	89,7
<b>II квартал</b>	<b>53228,4</b>	<b>102,7</b>	<b>105,5</b>
<b>I полугодие</b>	<b>102997,4</b>	<b>106,1</b>	
Июль	21960,6	101,3	123,5
Август	17327,4	88,3	79,0
Сентябрь	17871,0	80,1	102,9
<b>III квартал</b>	<b>57159,0</b>	<b>89,9</b>	<b>105,2</b>
<b>Январь – сентябрь</b>	<b>160156,4</b>	<b>99,8</b>	
Октябрь	24667,2	116,4	137,6
Ноябрь	24101,0	113,2	96,9
Декабрь	36216,5	166,5	149,9
<b>IV квартал</b>	<b>84984,7</b>	<b>132,2</b>	<b>147,0</b>
<b>Год</b>	<b>245141,1</b>	<b>108,9</b>	
<b>2024</b>			
Январь	19510,2	108,4	53,2
Февраль	21333,5	120,7	108,3
Январь – февраль	40843,7	114,5	

<sup>1)</sup> В сопоставимых ценах.

**Производство товаров и услуг**

**Жилищное строительство.** В январе – феврале 2024 года возведен 71 дом. Населением построено 2128 жилых домов. Всего построено 4705 новых квартир.

Общая площадь жилых помещений в построенных индивидуальными застройщиками жилых домах составила 304,2 тыс. квадратных метров, или 69,7% от общего объема жилья, введенного в январе – феврале 2024 года.

**ДИНАМИКА ВВОДА В ДЕЙСТВИЕ ЖИЛЫХ ДОМОВ  
(с учетом жилых домов, построенных населением  
на земельных участках, предназначенных для ведения садоводства)**

	Введено общей площади жилых помещений, м <sup>2</sup>		В % к соответствующему периоду предыдущего года		В % к предыдущему периоду	
	всего	в том числе населением	всего	в том числе населением	всего	в том числе населением
<b>2023</b>						
Январь	402567	137901	120,7	91,6		
Февраль	142047	124881	90,3	83,2	35,3	90,6
Январь – февраль	544614	262782	110,9	87,4		
Март	183829	86887	107,7	71,8	129,4	69,6
<b>I квартал</b>	<b>728443</b>	<b>349669</b>	<b>110,1</b>	<b>82,9</b>		
Апрель	142463	96717	117,1	119,2	77,5	111,3
Май	117884	76569	89,6	101,6	82,7	79,2
Июнь	156331	91794	79,4	98,6	132,6	119,9
<b>II квартал</b>	<b>416678</b>	<b>265080</b>	<b>92,6</b>	<b>106,2</b>	<b>57,2</b>	<b>75,8</b>
<b>I полугодие</b>	<b>1145121</b>	<b>614749</b>	<b>103,0</b>	<b>91,6</b>		
Июль	137187	92661	117,9	106,8	87,8	100,9
Август	132244	112695	92,3	105,9	96,4	121,6
Сентябрь	210583	125340	125,8	137,1	159,2	111,2
<b>III квартал</b>	<b>480014</b>	<b>330696</b>	<b>112,4</b>	<b>116,2</b>	<b>115,2</b>	<b>124,8</b>
<b>Январь – сентябрь</b>	<b>1625135</b>	<b>945445</b>	<b>105,6</b>	<b>98,9</b>		
Октябрь	46726	6761	24,2	6,0	22,2	5,4
Ноябрь	77537	6442	в 2,1 р.	107,8	165,9	95,3
Декабрь	341829	170000	в 3,4 р.	в 42,6 р.	в 4,4 р.	в 26,4 р.
<b>IV квартал</b>	<b>466092</b>	<b>183203</b>	<b>140,5</b>	<b>150,2</b>	<b>97,1</b>	<b>55,4</b>
<b>Год</b>	<b>2091227</b>	<b>1128648</b>	<b>111,8</b>	<b>104,7</b>		
<b>2024</b>						
Январь	291130	198651	72,3	144,1		
Февраль	145567	105583	102,5	84,5	50,0	53,1
Январь – февраль	436697	304234	80,2	115,8		



## Транспорт

### Грузовые перевозки

В январе – феврале 2024 года объем перевозок грузов автомобильным транспортом организаций всех видов экономической деятельности, не относящихся к субъектам малого предпринимательства, составил 4,4 млн тонн, грузооборот – 547,1 млн тонно-километров.

#### ДИНАМИКА ПЕРЕВОЗОК ГРУЗОВ И ГРУЗОБОРОТА АВТОМОБИЛЬНОГО ТРАНСПОРТА ОРГАНИЗАЦИЙ ВСЕХ ВИДОВ ЭКОНОМИЧЕСКОЙ ДЕЯТЕЛЬНОСТИ<sup>1)</sup>

	Перевезено грузов			Грузооборот		
	тыс. тонн	в % к		млн т-км	в % к	
		соответствующему периоду предыдущего года	предыдущему периоду		соответствующему периоду предыдущего года	предыдущему периоду
<b>2023</b>						
Январь	2105,1	113,6	104,2	250,3	103,7	85,5
Февраль	2394,8	135,6	113,8	255,0	93,9	101,9
Январь – февраль	4499,9	124,3		505,3	98,5	
Март	2480,6	131,5	103,6	292,9	94,6	114,9
<b>I квартал</b>	<b>6980,5</b>	<b>126,8</b>		<b>798,2</b>	<b>97,0</b>	
Апрель	2646,2	141,2	106,7	296,1	92,5	101,1
Май	2723,8	134,4	102,9	304,4	110,6	102,8
Июнь	2610,0	146,4	95,8	299,0	106,7	98,2
<b>I полугодие</b>	<b>14960,5</b>	<b>133,7</b>		<b>1697,7</b>	<b>100,0</b>	
Июль	2641,6	130,8	101,2	291,7	103,2	97,6
Август	2681,4	122,6	101,5	290,7	96,4	99,7
Сентябрь	2398,1	106,6	89,4	268,1	97,0	92,2
<b>Январь – сентябрь</b>	<b>22681,6</b>	<b>128,5</b>		<b>2548,2</b>	<b>99,6</b>	
Октябрь	2669,6	122,0	111,3	304,1	100,6	113,4
Ноябрь	2103,5	112,7	78,8	254,8	87,6	83,8
Декабрь	1961,1	97,1	93,2	269,2	92,0	105,7
<b>Год</b>	<b>29415,8</b>	<b>124,0</b>		<b>3376,3</b>	<b>98,0</b>	
<b>2024</b>						
Январь	2177,8	103,5	111,0	257,1	102,7	95,5
Февраль	2227,6	93,0	102,3	290,0	113,7	112,8
Январь – февраль	4405,4	97,9		547,1	108,3	

<sup>1)</sup> По данным текущей отчетности организаций, кроме субъектов малого предпринимательства и организаций с численностью до 15 человек, не являющихся субъектами малого предпринимательства.

### Пассажирские перевозки

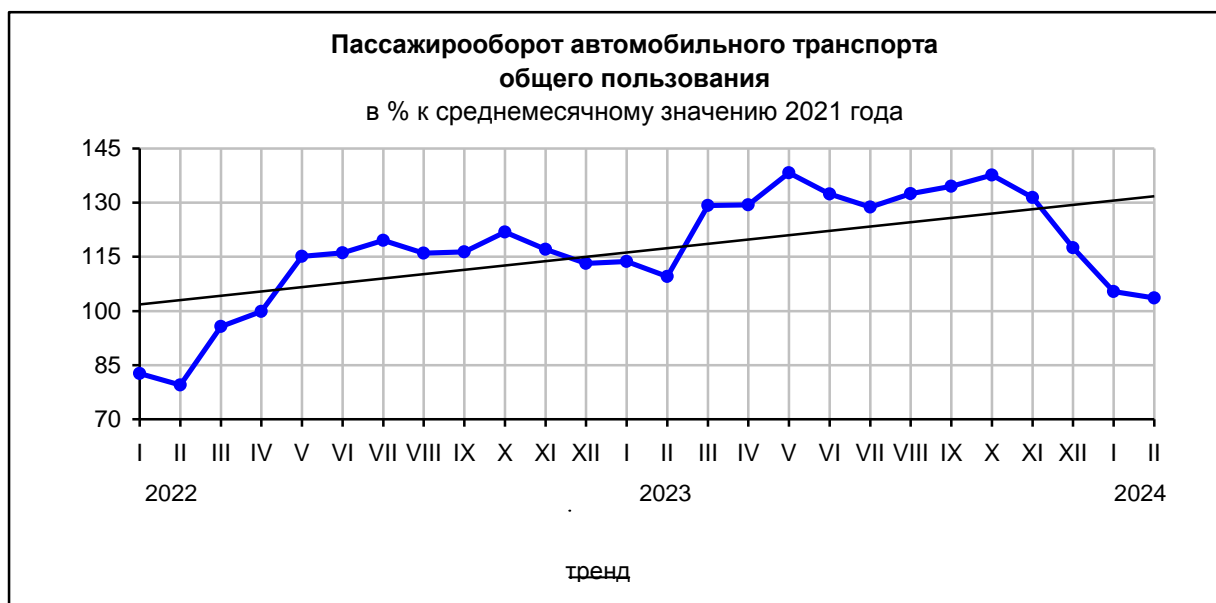
В январе – феврале 2024 года объем перевозок пассажиров автобусным транспортом общего пользования составил 17,4 млн человек, пассажирооборот – 214,8 млн пассажиро-километров.

**ДИНАМИКА ПЕРЕВОЗОК ПАССАЖИРОВ И ПАССАЖИРООБОРОТА  
АВТОБУСНОГО ТРАНСПОРТА ОБЩЕГО ПОЛЬЗОВАНИЯ<sup>1)</sup>**

	Перевезено пассажиров			Пассажирооборот		
	тыс. человек	в % к		млн пасс. -км	в % к	
		соответствующему периоду предыдущего года	предыдущему периоду		соответствующему периоду предыдущего года	предыдущему периоду
<b>2023</b>						
Январь	8244,6	131,3	95,3	116,9	137,5	100,4
Февраль	8373,5	135,0	101,6	112,6	137,8	96,3
Январь – февраль	16618,1	133,2		229,5	137,7	
Март	9683,7	126,1	115,6	132,8	135,0	117,9
<b>I квартал</b>	<b>26301,8</b>	<b>130,5</b>		<b>362,3</b>	<b>136,7</b>	
Апрель	9709,1	120,8	100,3	133,0	129,5	100,2
Май	10305,2	124,4	106,1	142,2	120,2	106,9
Июнь	10267,3	126,0	99,6	136,1	114,1	95,7
<b>I полугодие</b>	<b>56583,4</b>	<b>126,8</b>		<b>773,6</b>	<b>127,8</b>	
Июль	9780,9	118,5	95,3	132,4	107,6	97,3
Август	9905,0	118,2	101,3	136,2	114,3	102,9
Сентябрь	10525,2	120,2	106,3	138,3	115,5	101,5
<b>Январь – сентябрь</b>	<b>86794,5</b>	<b>124,0</b>		<b>1180,5</b>	<b>122,0</b>	
Октябрь	10928,0	121,3	103,8	141,5	112,9	102,3
Ноябрь	10241,9	117,2	93,7	135,1	112,2	95,5
Декабрь	8948,8	103,4	87,4	120,8	103,8	89,4
<b>Год</b>	<b>116913,2</b>	<b>121,3</b>		<b>1577,9</b>	<b>118,7</b>	
<b>2024<sup>2)</sup></b>						
Январь	8840,2	107,2	98,8	108,3	92,6	89,7
Февраль	8600,4	102,7	97,3	106,5	94,6	98,3
Январь – февраль	17440,6	104,9		214,8	93,6	

<sup>1)</sup> Данные приведены с учетом субъектов малого предпринимательства, осуществляющих регулярные перевозки пассажиров по автобусным маршрутам общего пользования на коммерческой основе.

<sup>2)</sup> Данные за предыдущий месяц отчетного года уточняются ежемесячно.



### III. РЫНКИ ТОВАРОВ И УСЛУГ

#### Розничная торговля

Оборот розничной торговли в феврале 2024 года составил 78751,6 млн рублей, что в сопоставимых ценах составляет 117,7% к соответствующему периоду предыдущего года, в январе – феврале 2024 года – 154343,1 млн рублей или 113,3%.

#### ДИНАМИКА ОБОРОТА РОЗНИЧНОЙ ТОРГОВЛИ

	Млн рублей	В % к <sup>1)</sup>	
		соответствующему периоду предыдущего года	предыдущему периоду
<b>2023</b>			
Январь	65493,5	104,8	86,4
Февраль	63081,4	103,8	96,1
Январь – февраль	128574,9	104,3	
Март	68740,3	102,8	108,9
<b>I квартал</b>	<b>197315,2</b>	<b>103,7</b>	<b>104,5</b>
Апрель	69173,4	115,5	100,4
Май	70208,8	113,3	101,6
Июнь	70873,3	113,6	100,6
<b>II квартал</b>	<b>210255,5</b>	<b>114,1</b>	<b>106,1</b>
<b>I полугодие</b>	<b>407570,7</b>	<b>109,0</b>	
Июль	75834,4	113,5	106,5
Август	75674,5	108,2	99,2
Сентябрь	73340,3	110,2	96,3
<b>III квартал</b>	<b>224849,2</b>	<b>110,6</b>	<b>105,6</b>
<b>Январь – сентябрь</b>	<b>632419,9</b>	<b>109,6</b>	
Октябрь	76460,1	114,3	103,5
Ноябрь	74711,4	111,8	97,1
Декабрь	88444,8	111,4	117,5
<b>IV квартал</b>	<b>239616,3</b>	<b>112,5</b>	<b>104,2</b>
<b>Год</b>	<b>872036,2</b>	<b>110,3</b>	
<b>2024</b>			
Январь	75591,5	109,0	84,6
Февраль	78751,6	117,7	103,7
Январь – февраль	154343,1	113,3	

<sup>1)</sup> В сопоставимых ценах.



В феврале 2024 года оборот розничной торговли на 99,5% формировался **торгующими организациями и индивидуальными предпринимателями**, осуществляющими деятельность вне рынка; доля **рыночки ярмарок** составила 0,5% (в феврале 2023 г., по уточненным данным - соответственно 99,5% и 0,5%).

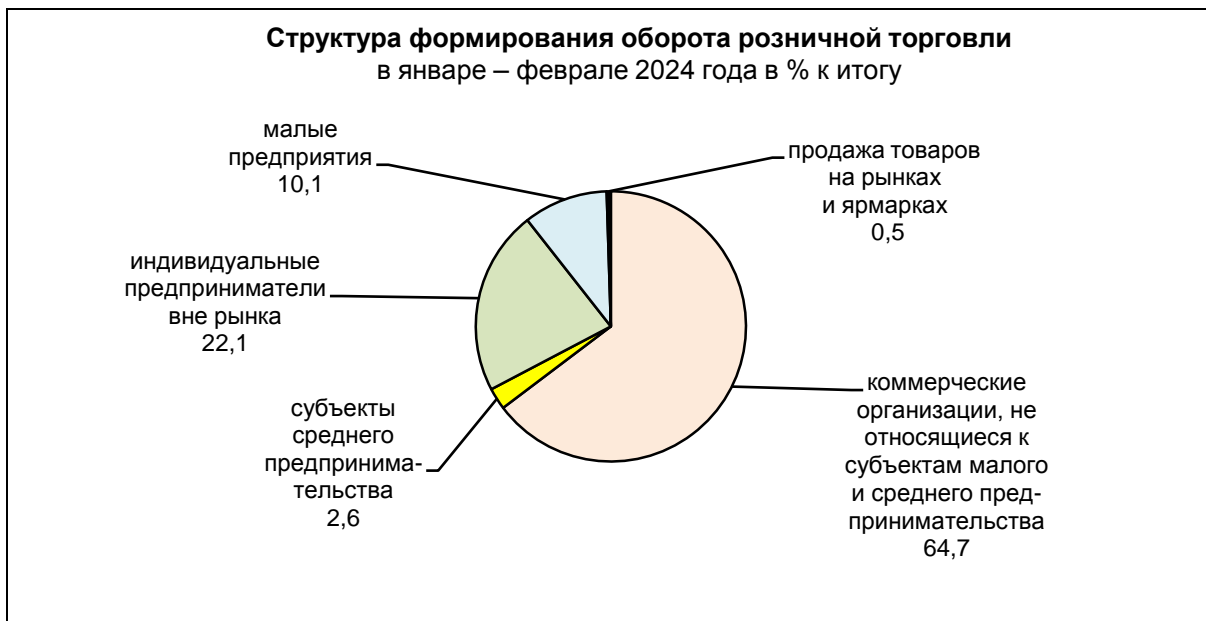
**ОБОРОТ РОЗНИЧНОЙ ТОРГОВЛИ ТОРГУЮЩИХ ОРГАНИЗАЦИЙ  
И ПРОДАЖА ТОВАРОВ НА РЫНКАХ И ЯРМАРКАХ**

	Январь – февраль 2024, млн рублей	Январь – февраль 2024 в % к январю – февралю 2023 <sup>1)</sup>	Февраль 2024, млн рублей	В % к <sup>1)</sup>		Справочно <sup>1)2)</sup>		
				февралю 2023	январю 2024	январь – февраль 2023 в % к январю – февралю 2022	февраль 2023 в % к	
							февралю 2022	январю 2023
<b>Всего</b>	<b>154343,1</b>	<b>113,3</b>	<b>78751,6</b>	<b>117,7</b>	<b>103,7</b>	<b>104,3</b>	<b>103,8</b>	<b>96,1</b>
в том числе: оборот розничной торговли торгующих организаций <sup>3)</sup>	153598,1	113,3	78377,3	117,8	103,7	104,4	103,9	96,0
продажа товаров на розничных рынках и ярмарках	745,0	101,2	374,3	101,0	100,5	89,6	90,0	100,9

<sup>1)</sup> В сопоставимых ценах.

<sup>2)</sup> Данные уточнены.

<sup>3)</sup> Включая индивидуальных предпринимателей, осуществляющих деятельность вне рынка



В январе – феврале 2024 года в структуре оборота розничной торговли удельный вес **пищевых продуктов, включая напитки, и табачных изделий** составил 45,9%, **непродовольственных товаров** – 54,1% (в январе – феврале 2023 г., по уточненным данным, – соответственно 46,2% и 53,8%).

**ДИНАМИКА ОБОРОТА РОЗНИЧНОЙ ТОРГОВЛИ ПИЩЕВЫМИ ПРОДУКТАМИ, ВКЛЮЧАЯ НАПИТКИ, И ТАБАЧНЫМИ ИЗДЕЛИЯМИ, НЕПРОДОВОЛЬСТВЕННЫМИ ТОВАРАМИ**

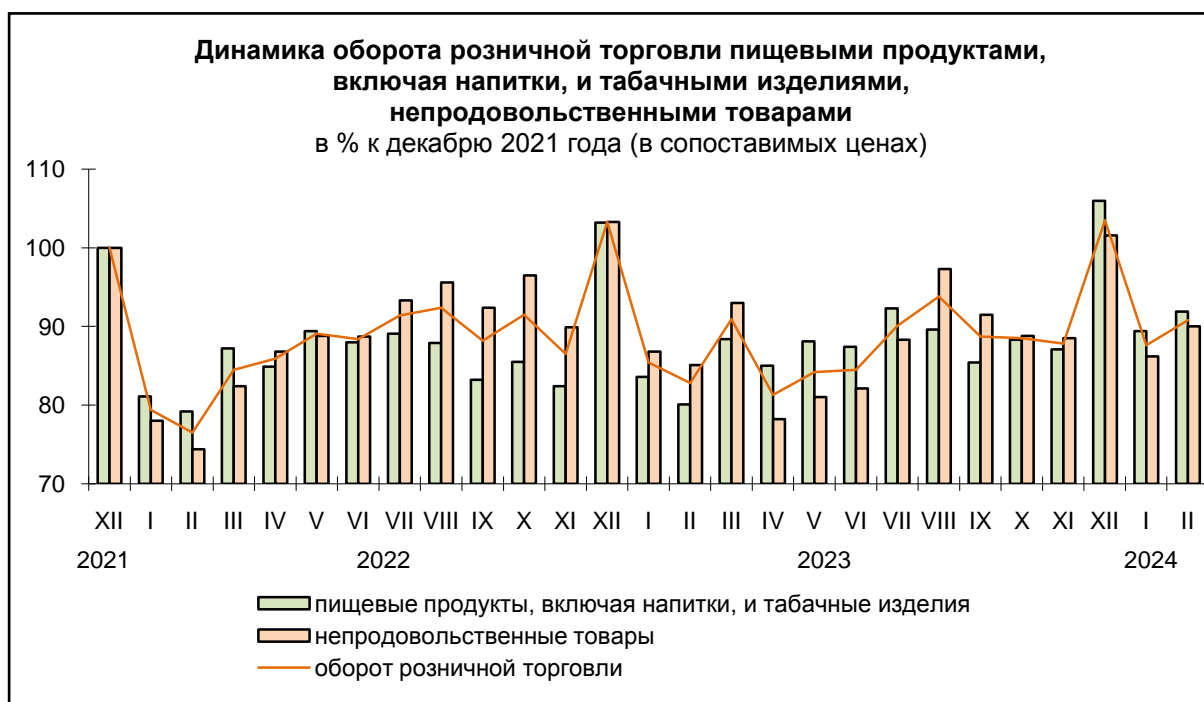
	<i>Пищевые продукты, включая напитки, и табачные изделия</i>			<i>Непродовольственные товары</i>		
	<i>млн рублей</i>	<i>в % к<sup>1)</sup></i>		<i>млн рублей</i>	<i>в % к<sup>1)</sup></i>	
		<i>соответствующему периоду предыдущего года</i>	<i>предыдущему периоду</i>		<i>соответствующему периоду предыдущего года</i>	<i>предыдущему периоду</i>
<b>2023</b>						
Январь	30431,0	107,5	84,9	35062,5	102,5	87,8
Февраль	28979,3	106,1	94,5	34102,1	101,9	97,4
Январь – февраль	59410,3	106,9		69164,6	102,2	
Март	32097,7	106,1	110,3	36642,6	100,2	107,6
<b>I квартал</b>	<b>91508,0</b>	<b>106,5</b>	<b>104,9</b>	<b>105807,2</b>	<b>101,3</b>	<b>104,0</b>
Апрель	31909,5	109,4	99,1	37263,9	121,2	101,7
Май	32207,2	107,3	101,6	38001,6	118,8	101,6
Июнь	32328,2	108,4	100,2	38545,1	118,3	100,8

## Рынки товаров и услуг

Продолжение

	Пищевые продукты, включая напитки, и табачные изделия		Непродовольственные товары			
	млн рублей	в % к <sup>1)</sup>		млн рублей	в % к <sup>1)</sup>	
		соответствующему периоду предыдущего года	предыдущему периоду		соответствующему периоду предыдущего года	предыдущему периоду
<b>II квартал</b>	<b>96444,9</b>	<b>108,3</b>	<b>104,9</b>	<b>113810,6</b>	<b>119,4</b>	<b>107,2</b>
<b>I полугодие</b>	<b>187952,9</b>	<b>107,4</b>		<b>219617,8</b>	<b>110,1</b>	
Июль	33226,1	104,9	102,2	42608,3	121,1	110,1
Август	32045,9	104,0	96,4	43628,6	111,5	101,4
Сентябрь	30889,9	104,9	96,1	42450,4	114,4	96,5
<b>III квартал</b>	<b>96161,9</b>	<b>104,6</b>	<b>99,1</b>	<b>128687,3</b>	<b>115,5</b>	<b>111,0</b>
<b>Январь – сентябрь</b>	<b>284114,8</b>	<b>106,4</b>		<b>348305,1</b>	<b>112,1</b>	
Октябрь	32178,3	104,0	102,6	44281,8	122,9	104,2
Ноябрь	32391,8	104,7	99,3	42319,6	117,8	95,5
Декабрь	40499,4	106,3	123,5	47945,4	116,0	113,0
<b>IV квартал</b>	<b>105069,5</b>	<b>105,1</b>	<b>105,9</b>	<b>134546,8</b>	<b>118,8</b>	<b>103,4</b>
<b>Год</b>	<b>389184,3</b>	<b>106,1</b>		<b>482851,9</b>	<b>113,9</b>	
<b>2024</b>						
Январь	34844,9	105,6	84,3	40746,6	112,0	84,8
Февраль	36068,1	114,8	102,8	42683,5	120,1	104,4
Январь – февраль	70913,0	110,1		83430,1	116,0	

<sup>1)</sup> В сопоставимых ценах.



**ИЗМЕНЕНИЕ ТОВАРНЫХ ЗАПАСОВ В ОРГАНИЗАЦИЯХ РОЗНИЧНОЙ ТОРГОВЛИ**

на конец месяца

	<i>Млн рублей</i>	<i>Уровень запасов, в днях торговли</i>
<b>2023</b>		
Январь	45412,8	40
Февраль	46851,3	38
Март	48401,4	38
Апрель	48310,7	37
Май	46912,3	36
Июнь	48160,1	36
Июль	49252,1	36
Август	49955,3	36
Сентябрь	51929,9	37
Октябрь	55747,3	40
Ноябрь	57813,7	41
Декабрь	54573,5	33
<b>2024</b>		
Январь	53298,6	39
Февраль	54987,1	36

## Рестораны, кафе и бары

Оборот общественного питания в феврале 2024 года составил 4886,5 млн рублей, или 115,3% (в сопоставимых ценах) к соответствующему периоду предыдущего года, в январе – феврале 2024 года – 9750,9 млн рублей или 112,5%.

### ДИНАМИКА ОБОРОТА ОБЩЕСТВЕННОГО ПИТАНИЯ

	Млн рублей	В % к <sup>1)</sup>	
		соответствующему периоду предыдущего года	предыдущему периоду
<b>2023</b>			
Январь	4053,4	109,1	87,1
Февраль	3886,5	109,2	95,8
Январь – февраль	7939,9	109,2	
Март	4066,8	102,8	104,6
<b>I квартал</b>	<b>12006,7</b>	<b>106,9</b>	<b>97,0</b>
Апрель	4098,5	101,6	100,8
Май	4134,4	101,8	100,7
Июнь	4104,1	96,0	98,7
<b>II квартал</b>	<b>12337,0</b>	<b>99,7</b>	<b>102,4</b>
<b>I полугодие</b>	<b>24343,7</b>	<b>103,0</b>	
Июль	4153,8	97,8	100,1
Август	4286,6	97,3	101,9
Сентябрь	4411,2	90,3	101,9
<b>III квартал</b>	<b>12851,6</b>	<b>95,0</b>	<b>101,4</b>
<b>Январь – сентябрь</b>	<b>37195,3</b>	<b>100,0</b>	
Октябрь	4573,8	91,6	101,5
Ноябрь	4575,5	91,4	99,0
Декабрь	4898,4	97,1	106,2
<b>IV квартал</b>	<b>14047,7</b>	<b>93,4</b>	<b>104,9</b>
<b>Год</b>	<b>51243,0</b>	<b>98,1</b>	
<b>2024</b>			
Январь	4864,4	109,8	98,5
Февраль	4886,5	115,3	100,6
Январь – февраль	9750,9	112,5	

<sup>1)</sup> В сопоставимых ценах.



## Рынок платных услуг населению

В феврале 2024 года, по предварительным данным, населению было оказано **платных услуг** на 24009,2 млн рублей, или 106,3% (в сопоставимых ценах) к февралю предыдущего года, в январе – феврале 2024 года – на 46701,6 млн рублей или 105,6%.

### ДИНАМИКА ОБЪЕМА ПЛАТНЫХ УСЛУГ НАСЕЛЕНИЮ

	Млн рублей	В % к <sup>1)</sup>	
		соответствующему периоду предыдущего года	предыдущему периоду
<b>2023</b>			
Январь	20073,3	101,2	87,1
Февраль	20976,3	100,2	104,2
Январь – февраль	41049,6	100,5	
Март	22180,7	101,0	105,5
<b>Январь – март</b>	<b>63230,3</b>	<b>100,7</b>	
Апрель	21429,6	101,8	96,5
Май	21427,1	104,6	99,0
Июнь	20330,5	103,7	93,9
<b>I полугодие</b>	<b>126417,5</b>	<b>102,0</b>	
Июль	19599,4	100,7	95,1
Август	20410,9	103,9	105,1
Сентябрь	20233,7	103,9	98,8
<b>Январь – сентябрь</b>	<b>186661,5</b>	<b>102,3</b>	
Октябрь	21082,2	103,0	102,9
Ноябрь	22303,5	99,2	104,5
Декабрь	24252,8	98,4	107,6
<b>Год</b>	<b>254300,0</b>	<b>101,7</b>	
<b>2024</b>			
Январь <sup>2)</sup>	22692,4	104,8	93,0
Февраль	24009,2	106,3	105,0
Январь – февраль	46701,6	105,6	

<sup>1)</sup> В сопоставимых ценах.

<sup>2)</sup> Данные уточнены в связи с уточнением респондентами ранее предоставленных оперативных данных.

## Рынки товаров и услуг

В январе – феврале 2024 года в структуре объема платных услуг лидировали три вида услуг: коммунальные, бытовые и телекоммуникационные услуги, занимая суммарно 55,6% в общем объеме.

### ОБЪЕМ ПЛАТНЫХ УСЛУГ НАСЕЛЕНИЮ ПО ВИДАМ

	Январь – февраль 2024, млн рублей	В % к		Февраль 2024 в % к	
		январю – февралю 2023 <sup>1)</sup>	итогу	февралю 2023 <sup>1)</sup>	январю 2024 <sup>1)</sup>
<b>Платные услуги</b>	<b>46701,6</b>	<b>105,6</b>	<b>100</b>	<b>106,3</b>	<b>105,0</b>
в том числе:					
бытовые	6721,0	103,2	14,4	102,8	99,9
транспортные	3645,8	88,2	7,8	86,6	101,6
почтовой связи, курьерские	201,5	107,1	0,4	106,9	109,0
из них курьерской доставки	66,1	109,5	0,1	106,6	105,2
телекоммуникационные	5306,5	105,5	11,4	107,2	96,9
жилищные	4279,6	112,1	9,2	113,5	103,0
коммунальные	13940,9	106,9	29,8	107,8	115,0
культуры	824,2	103,5	1,8	102,3	83,4
туристские	2080,6	154,1	4,5	172,5	113,2
гостиниц и аналогичных средств размещения	525,7	96,5	1,1	95,9	99,4
физической культуры и спорта	681,9	95,9	1,5	94,5	91,9
из них услуги фитнес-центров и спортивных клубов	311,3	103,9	0,7	102,2	94,4
медицинские	3611,1	101,9	7,7	103,0	105,1
специализированных коллективных средств размещения	528,1	96,6	1,1	97,3	90,9
из них санаторно-курортных организаций	346,8	100,1	0,7	102,7	96,4
ветеринарные	93,6	89,1	0,2	87,4	94,3
юридические	332,3	112,8	0,7	112,7	99,7
системы образования	2557,6	101,3	5,5	101,0	103,8
услуги, предоставляемые гражданам пожилого возраста и инвалидам	104,4	101,8	0,2	96,5	103,3
прочие платные услуги	1266,8	119,7	2,7	114,8	101,8
из них электронные услуги и сервисы в области информационно-коммуникационных технологий <sup>2)</sup>	39,5	167,8	0,1	196,8	110,2

<sup>1)</sup> В сопоставимых ценах.

<sup>2)</sup> Включая платные подписки на онлайн-кинотеатры и игровые сервисы, пользование услугами облачных хранилищ данных.

## Рынки товаров и услуг

В январе – феврале 2024 года в структуре объема бытовых услуг наибольший удельный вес занимали услуги: по техобслуживанию и ремонту транспортных средств, машин и оборудования; парикмахерские и косметические услуги; по ремонту и строительству жилья и других построек. На их долю в целом приходилось 71,9% в общем объеме бытовых услуг.

### ОБЪЕМ БЫТОВЫХ УСЛУГ НАСЕЛЕНИЮ ПО ВИДАМ

	Январь – февраль 2024, млн рублей	В % к		Февраль 2024 в % к	
		январю – февралю 2023 <sup>1)</sup>	итогу	февралю 2023 <sup>1)</sup>	январю 2024 <sup>1)</sup>
<b>Бытовые услуги</b>	<b>6721,0</b>	<b>103,2</b>	<b>100</b>	<b>102,8</b>	<b>99,9</b>
в том числе:					
ремонт, окраска и пошив обуви	38,0	108,2	0,6	108,1	99,9
ремонт и пошив швейных, меховых и кожаных изделий, головных уборов и изделий текстильной галантереи, ремонт, пошив и вязание трикотажных изделий	103,0	103,4	1,5	106,8	101,4
ремонт и техническое обслуживание бытовой радиоэлектронной аппаратуры, бытовых машин и приборов, ремонт и изготовление металлоизделий	273,1	85,9	4,1	86,9	100,5
техобслуживание и ремонт транспортных средств, машин и оборудования	2220,5	106,7	33,0	107,5	101,0
изготовление и ремонт мебели	168,2	108,1	2,5	108,2	99,5
химическая чистка и крашение, услуги прачечных	57,3	116,6	0,9	118,1	101,9
ремонт и строительство жилья и других построек	858,4	121,5	12,8	120,9	101,6
услуги фотоателье	116,2	133,8	1,7	134,6	101,3
услуги саун, бань и душевых	207,6	101,7	3,1	101,6	98,4
парикмахерские и косметические услуги	1756,8	97,4	26,1	96,7	98,6
услуги по аренде, лизингу и прокату	116,9	107,1	1,7	107,1	85,3
из них услуги по аренде и лизингу легковых автомобилей и легких автотранспортных средств	20,7	106,2	0,3	106,1	100,0
ритуальные услуги	508,6	79,6	7,6	76,1	98,7
прочие бытовые услуги	296,4	110,1	4,4	108,2	102,3

<sup>1)</sup> В сопоставимых ценах.

## Оптовая торговля

В феврале 2024 года **оборот оптовой торговли** составил 191325,0 млн рублей, что в сопоставимых ценах составляет 146,6% к февралю 2023 года. На долю субъектов малого предпринимательства приходилось 49,5% оборота оптовой торговли.

Оборот оптовой торговли на 74,3% формировался организациями оптовой торговли, оборот которых составил 142124,8 млн рублей, что в сопоставимых ценах составляет 148,6% к февралю 2023 года.

### ДИНАМИКА ОБОРОТА ОПТОВОЙ ТОРГОВЛИ

	Оборот оптовой торговли			В том числе оборот оптовой торговли организаций оптовой торговли		
	млн рублей	в % к <sup>1)</sup>		млн рублей	в % к <sup>1)</sup>	
		соответствующему периоду предыдущего года	предыдущему периоду		соответствующему периоду предыдущего года	предыдущему периоду
<b>2023</b>						
Январь	117712,7	120,5	77,5	87581,3	118,8	78,4
Февраль	137519,6	123,3	118,1	100814,8	121,7	116,3
Январь – февраль	255232,3	122,0		188396,1	120,3	
Март	175790,1	131,9	129,9	127909,4	133,2	129,0
<b>I квартал</b>	<b>431022,4</b>	<b>126,0</b>		<b>316305,5</b>	<b>125,4</b>	
Апрель	172632,6	147,4	98,5	122643,8	143,3	96,2
Май	177165,4	158,0	103,1	128420,4	161,2	105,2
Июнь	178174,6	147,0	101,0	128560,9	145,6	100,5
<b>I полугодие</b>	<b>958995,0</b>	<b>138,6</b>		<b>695930,6</b>	<b>137,8</b>	
Июль	181235,4	151,5	103,2	132322,7	155,0	104,4
Август	197864,4	149,6	109,2	141975,7	147,0	107,4
Сентябрь	191152,8	138,8	95,5	140055,5	146,8	97,6
<b>Январь – сентябрь</b>	<b>1529247,6</b>	<b>141,3</b>		<b>1110284,5</b>	<b>141,7</b>	
Октябрь	190609,8	137,1	97,3	138227,8	139,4	96,3
Ноябрь	183170,3	131,0	96,6	132690,7	135,6	96,5
Декабрь	203054,0	138,2	111,9	141593,4	131,0	107,7
<b>Год</b>	<b>2106081,7</b>	<b>139,9</b>		<b>1522796,4</b>	<b>140,0</b>	
<b>2024</b>						
Январь	170904,5	152,5	85,5	124761,1	149,6	89,5
Февраль	191325,0	146,6	113,5	142124,8	148,6	115,5
Январь – февраль	362229,5	149,3		266885,9	149,1	

<sup>1)</sup> В сопоставимых ценах.

Запасы топлива

ЗАПАСЫ УГЛЯ И МАЗУТА ТОПОЧНОГО У ПОТРЕБИТЕЛЕЙ  
(без данных по микропредприятиям)

ТОНН

	Уголь		Мазут топочный	
	на 1 марта 2024	в % к 1 марта 2023 <sup>1)</sup>	на 1 марта 2024	в % к 1 марта 2023 <sup>1)</sup>
<b>Общие запасы топлива</b>	<b>844138</b>	<b>83,5</b>	<b>31520</b>	<b>102,8</b>
из них у потребителей с основным видом деятельности:				
<b>добыча полезных ископаемых</b>	... <sup>2)</sup>	... <sup>2)</sup>	-	-
<b>обрабатывающие производства</b>	<b>290925</b>	<b>60,2</b>	<b>16063</b>	<b>131,6</b>
из них:				
производство пищевых продуктов	... <sup>2)</sup>	... <sup>2)</sup>	-	-
производство кокса и нефтепродуктов	... <sup>2)</sup>	... <sup>2)</sup>	-	-
производство химических веществ и химических продуктов	-	-	... <sup>2)</sup>	... <sup>2)</sup>
производство прочей неметаллической минеральной продукции	... <sup>2)</sup>	... <sup>2)</sup>	... <sup>2)</sup>	... <sup>2)</sup>
производство металлургическое	235112	73,3	... <sup>2)</sup>	... <sup>2)</sup>
производство готовых металлических изделий, кроме машин и оборудования	... <sup>2)</sup>	... <sup>2)</sup>	... <sup>2)</sup>	... <sup>2)</sup>
производство машин и оборудования, не включенных в другие группировки	... <sup>2)</sup>	... <sup>2)</sup>	... <sup>2)</sup>	... <sup>2)</sup>
производство прочих транспортных средств и оборудования	-	-	... <sup>2)</sup>	... <sup>2)</sup>
<b>обеспечение электрической энергией, газом и паром; кондиционирование воздуха</b>	<b>547602</b>	<b>105,2</b>	<b>13237</b>	<b>91,2</b>
<b>транспортировка и хранение</b>	<b>895</b>	<b>106,8</b>	... <sup>2)</sup>	... <sup>2)</sup>
<b>деятельность гостиниц и предприятий общественного питания</b>	... <sup>2)</sup>	... <sup>2)</sup>	-	-
<b>прочие потребители</b>	<b>4130</b>	<b>78,2</b>	<b>1916</b>	<b>50,8</b>
из общих запасов топлива - запасы топлива у потребителей: <b>«Жилищно-коммунальное хозяйство; деятельность домашних хозяйств как работодателей»</b>	<b>788</b>	<b>80,1</b>	<b>1688</b>	<b>85,7</b>
<b>запасы топлива в котельных - всего</b>	<b>2960</b>	<b>79,6</b>	<b>2857</b>	<b>113,2</b>
из них в муниципальных котельных жилищно- коммунального хозяйства мощностью до 100 Гкал/час	625	58,9	... <sup>2)</sup>	... <sup>2)</sup>

<sup>1)</sup> Данные рассчитываются по сопоставимому кругу отчитывающихся организаций.

<sup>2)</sup> Данные не публикуются в целях обеспечения конфиденциальности первичных статистических данных, полученных от организаций, в соответствии с Федеральным законом от 29 ноября 2007 г. № 282-ФЗ «Об официальном статистическом учете и системе государственной статистики в Российской Федерации» (п. 5 ст.4, ч.1 ст. 9).

## IV. МАЛЫЕ ПРЕДПРИЯТИЯ<sup>1)</sup>

### ЧИСЛО ЗАМЕЩЕННЫХ РАБОЧИХ МЕСТ НА МАЛЫХ ПРЕДПРИЯТИЯХ (без микропредприятий) ПО ВИДАМ ЭКОНОМИЧЕСКОЙ ДЕЯТЕЛЬНОСТИ в 2023 году

	Всего замещен- ных рабо- чих мест (работ- ников), человек	В том числе:			Число заме- щенных рабочих мест (работ- ников) в % к итогу
		работни- ками спи- сочного состава (без внеш- них сов- местител- ей)	внешними совмес- тителями	работни- ками, вы- полнявши- ми работы по догово- рам граж- данско- правового характера	
<b>Всего</b>	<b>117203</b>	<b>107319</b>	<b>4781</b>	<b>5103</b>	<b>100</b>
в том числе: <b>сельское, лесное хозяйство, охо- та, рыболовство и рыбоводство</b>	<b>2008</b>	<b>1958</b>	<b>25</b>	<b>25</b>	<b>1,7</b>
в том числе: растениеводство и животновод- ство, охота и предоставление соот- ветствующих услуг в этих областях	1645	1629	13	3	1,4
лесоводство и лесозаготовки	251	233	2	16	0,2
рыболовство и рыбоводство	112	96	10	6	0,1
<b>добыча полезных ископаемых</b>	<b>1398</b>	<b>1299</b>	<b>62</b>	<b>37</b>	<b>1,2</b>
<b>обрабатывающие производства</b>	<b>29962</b>	<b>28664</b>	<b>685</b>	<b>613</b>	<b>25,6</b>
в том числе: производство пищевых продук- тов	2341	2269	51	21	2,0
производство напитков	352	348	3	1	0,3
производство текстильных изделий	288	286	2	-	0,2
производство одежды	341	290	8	43	0,3
производство кожи и изделий из кожи	169	161	... <sup>1)</sup>	... <sup>1)</sup>	0,1
обработка древесины и произ- водство изделий из дерева и пробки, кроме мебели, произ- водство изделий из соломки и материалов для плетения	635	621	12	2	0,5
производство бумаги и бумаж- ных изделий	485	468	7	10	0,4
деятельность полиграфическая и копирование носителей информации	313	302	4	7	0,3
производство химических ве- ществ и химических продуктов	1043	1012	25	6	0,9
производство лекарственных средств и материалов, приме- няемых в медицинских целях	... <sup>1)</sup>	... <sup>1)</sup>	... <sup>1)</sup>	-	... <sup>1)</sup>
производство резиновых и пластмассовых изделий	2135	2059	29	47	1,8

<sup>1)</sup> Юридические лица. Данные сформированы по виду экономической деятельности (ОКВЭД2) регистра-  
ции предприятия, учтенному в едином реестре субъектов малого и среднего предпринимательства.

**Малые предприятия**

Продолжение

	Всего замещенных рабочих мест (работников), человек	В том числе:			Число замещенных рабочих мест (работников) в % к итогу
		работниками списочного состава (без внешних совместителей)	внешними совместителями	работниками, выполняющими работы по договорам гражданско-правового характера	
производство прочей неметаллической минеральной продукции	2732	2580	69	83	2,3
производство металлургическое	1127	1074	22	31	1,0
производство готовых металлических изделий, кроме машин и оборудования	5987	5759	121	107	5,1
производство компьютеров, электронных и оптических изделий	1567	1458	79	30	1,3
производство электрического оборудования	1194	1144	34	16	1,0
производство машин и оборудования, не включенных в другие группировки	4322	4151	73	98	3,7
производство автотранспортных средств, прицепов и полуприцепов	1671	1603	29	39	1,4
производство прочих транспортных средств и оборудования	... <sup>1)</sup>	... <sup>1)</sup>	... <sup>1)</sup>	... <sup>1)</sup>	... <sup>1)</sup>
производство мебели	499	490	7	2	0,4
производство прочих готовых изделий	698	659	24	15	0,6
ремонт и монтаж машин и оборудования	1905	1784	81	40	1,6
<b>обеспечение электрической энергией, газом и паром; кондиционирование воздуха</b>	<b>1632</b>	<b>1515</b>	<b>64</b>	<b>53</b>	<b>1,4</b>
<b>водоснабжение; водоотведение, организация сбора и утилизации отходов, деятельность по ликвидации загрязнений</b>	<b>1634</b>	<b>1514</b>	<b>49</b>	<b>71</b>	<b>1,4</b>
<b>строительство</b>	<b>11637</b>	<b>11058</b>	<b>393</b>	<b>186</b>	<b>9,9</b>
<b>торговля оптовая и розничная; ремонт автотранспортных средств и мотоциклов</b>	<b>20199</b>	<b>18787</b>	<b>605</b>	<b>807</b>	<b>17,2</b>
в том числе:					
торговля оптовая и розничная автотранспортными средствами и мотоциклами и их ремонт	2205	2090	106	9	1,9
торговля оптовая, кроме оптовой торговли автотранспортными средствами и мотоциклами	13330	12140	407	783	11,3
торговля розничная, кроме торговли автотранспортными средствами и мотоциклами	4664	4557	92	15	4,0
<b>транспортировка и хранение</b>	<b>8070</b>	<b>7020</b>	<b>423</b>	<b>627</b>	<b>6,9</b>
<b>деятельность гостиниц и предприятий общественного питания</b>	<b>4861</b>	<b>4656</b>	<b>154</b>	<b>51</b>	<b>4,1</b>
<b>деятельность в области информации и связи</b>	<b>4516</b>	<b>4021</b>	<b>163</b>	<b>332</b>	<b>3,9</b>

Продолжение

	Всего замещен- ных рабо- чих мест (работ- ников), человек	В том числе:			Число заме- щенных рабочих мест (работ- ников) в % к итогу
		работни- ками спи- сочного состава (без внеш- них сов- местител- ей)	внешними совмес- тителями	работни- ками, вы- полнявши- ми работы по догово- рам граж- данско- правового характера	
деятельность финансовая и страховая	828	794	16	18	0,7
деятельность по операциям с недвижимым имуществом	9707	7516	554	1637	8,3
деятельность профессиональ- ная, научная и техническая	5799	5218	383	198	4,9
из нее научные исследования и разработки	846	730	102	14	0,7
деятельность административ- ная и сопутствующие дополни- тельные услуги	9094	8402	455	237	7,8
государственное управление и обеспечение военной безопас- ности; социальное обеспечение	... <sup>1)</sup>	... <sup>1)</sup>	... <sup>1)</sup>	-	... <sup>1)</sup>
деятельность в области здраво- охранения и социальных услуг	4567	3772	671	124	3,9
деятельность в области куль- туры, спорта, организации до- суга и развлечений	492	376	39	77	0,4
предоставление прочих видов услуг	... <sup>1)</sup>	... <sup>1)</sup>	... <sup>1)</sup>	10	... <sup>1)</sup>

<sup>1)</sup> Данные не публикуются в целях обеспечения конфиденциальности первичных статистических данных, полученных от организаций, в соответствии с Федеральным законом от 29 ноября 2007 г. № 282-ФЗ «Об официальном статистическом учете и системе государственной статистики в Российской Федерации» (п. 5 ст. 4, ч. 1 ст. 9).

**ОБОРОТ МАЛЫХ ПРЕДПРИЯТИЙ (без микропредприятий)  
ПО ВИДАМ ЭКОНОМИЧЕСКОЙ ДЕЯТЕЛЬНОСТИ  
в 2023 году**

в действующих ценах

	Млн рублей	В % к итогу
<b>Всего</b>	<b>731561,9</b>	<b>100</b>
в том числе:		
<b>сельское, лесное хозяйство, охота, рыболовство и рыбоводство</b>	<b>7077,1</b>	<b>1,0</b>
в том числе:		
растениеводство и животноводство, охота и предоставление соответствующих услуг в этих областях	6408,7	0,9
лесоводство и лесозаготовки	537,4	0,1
рыболовство и рыбоводство	131,0	0,0
<b>добыча полезных ископаемых</b>	<b>7864,0</b>	<b>1,1</b>
<b>обрабатывающие производства</b>	<b>188021,1</b>	<b>25,7</b>
в том числе:		
производство пищевых продуктов	17267,8	2,4
производство напитков	1359,1	0,2
производство текстильных изделий	629,6	0,1
производство одежды	737,9	0,1
производство кожи и изделий из кожи	186,5	0,0



**Малые предприятия**

Продолжение

	Млн рублей	В % к итогу
обработка древесины и производство изделий из дерева и пробки, кроме мебели, производство изделий из соломки и материалов для плетения	3309,8	0,4
производство бумаги и бумажных изделий	2799,8	0,4
деятельность полиграфическая и копирование носителей информации	1498,4	0,2
производство химических веществ и химических продуктов	8652,5	1,2
производство лекарственных средств и материалов, применяемых в медицинских целях	... <sup>1)</sup>	... <sup>1)</sup>
производство резиновых и пластмассовых изделий	13219,4	1,8
производство прочей неметаллической минеральной продукции	18073,0	2,5
производство металлургическое	12950,9	1,8
производство готовых металлических изделий, кроме машин и оборудования	40289,9	5,5
производство компьютеров, электронных и оптических изделий	7312,0	1,0
производство электрического оборудования	5429,3	0,7
производство машин и оборудования, не включенных в другие группировки	25352,4	3,5
производство автотранспортных средств, прицепов и полуприцепов	17903,6	2,4
производство прочих транспортных средств и оборудования	... <sup>1)</sup>	... <sup>1)</sup>
производство мебели	1309,1	0,2
производство прочих готовых изделий	2590,8	0,3
ремонт и монтаж машин и оборудования	6684,8	0,9
<b>обеспечение электрической энергией, газом и паром; кондиционирование воздуха</b>	<b>5091,2</b>	<b>0,7</b>
<b>водоснабжение; водоотведение, организация сбора и утилизации отходов, деятельность по ликвидации загрязнений</b>	<b>14005,4</b>	<b>1,9</b>
<b>строительство</b>	<b>54397,5</b>	<b>7,4</b>
<b>торговля оптовая и розничная; ремонт автотранспортных средств и мотоциклов</b>	<b>330377,3</b>	<b>45,2</b>
в том числе:		
торговля оптовая и розничная автотранспортными средствами и мотоциклами и их ремонт	53363,3	7,3
торговля оптовая, кроме оптовой торговли автотранспортными средствами и мотоциклами	248435,0	34,0
торговля розничная, кроме торговли автотранспортными средствами и мотоциклами	28579,0	3,9
<b>транспортировка и хранение</b>	<b>37314,6</b>	<b>5,1</b>
<b>деятельность гостиниц и предприятий общественного питания</b>	<b>11050,7</b>	<b>1,5</b>
<b>деятельность в области информации и связи</b>	<b>13554,3</b>	<b>1,8</b>
<b>деятельность финансовая и страховая<sup>2)</sup></b>	<b>-</b>	<b>-</b>
<b>деятельность по операциям с недвижимым имуществом</b>	<b>19825,0</b>	<b>2,7</b>
<b>деятельность профессиональная, научная и техническая</b>	<b>16991,7</b>	<b>2,3</b>
из нее научные исследования и разработки	5707,9	0,8
<b>деятельность административная и сопутствующие дополнительные услуги</b>	<b>11473,8</b>	<b>1,6</b>
<b>государственное управление и обеспечение военной безопасности; социальное обеспечение</b>	<b>...<sup>1)</sup></b>	<b>...<sup>1)</sup></b>
<b>деятельность в области здравоохранения и социальных услуг</b>	<b>11505,0</b>	<b>1,6</b>
<b>деятельность в области культуры, спорта, организации досуга и развлечений</b>	<b>1529,1</b>	<b>0,2</b>
<b>предоставление прочих видов услуг</b>	<b>...<sup>1)</sup></b>	<b>...<sup>1)</sup></b>

<sup>1)</sup> Данные не публикуются в целях обеспечения конфиденциальности первичных статистических данных, полученных от организаций, в соответствии с Федеральным законом от 29 ноября 2007 г. № 282-ФЗ «Об официальном статистическом учете и системе государственной статистики в Российской Федерации» (п. 5 ст. 4, ч. 1 ст. 9).

<sup>2)</sup> Банки, страховые и прочие финансовые и кредитные организации (включая биржи), ломбарды данный показатель не предоставляют (Указания по заполнению формы № ПМ утверждены приказом Росстата от 29 марта 2022 г. № 159, Общие положения, п.1.15).

## V. ЦЕНЫ

### ИНДЕКСЫ ЦЕН И ТАРИФОВ

на конец периода, в процентах

	К предыдущему месяцу			Февраль 2024		Справочно февраль 2023 к декабрю 2022
	декабрь 2023	январь 2024	фев- раль 2024	к февралю 2023	к декабрю 2023	
Индекс потребительских цен	100,8	101,1	100,6	107,7	101,7	101,3
Индекс цен производителей промышленных товаров <sup>1)</sup>	100,3	100,5	99,6	115,4	100,1	104,2

<sup>1)</sup> Здесь и далее - на товары, предназначенные для реализации на внутреннем рынке.

### Потребительские цены

Индекс потребительских цен в феврале 2024 года по отношению к предыдущему месяцу составил 100,6%, в том числе на продовольственные товары –100,6%, непродовольственные товары –100,3%, услуги –100,9%.

### ИНДЕКСЫ ПОТРЕБИТЕЛЬСКИХ ЦЕН (ТАРИФОВ) НА ТОВАРЫ И УСЛУГИ

на конец периода, в процентах к предыдущему периоду

	Все товары и услуги	В том числе:		
		продовольст- венные товары	непродоволь- ственные товары	услуги
<b>2023</b>				
Январь	100,7	101,2	100,4	100,5
Февраль	100,6	100,7	99,9	101,2
Март	100,2	100,4	99,9	100,5
<b>I квартал</b>	<b>101,5</b>	<b>102,4</b>	<b>100,2</b>	<b>102,2</b>
Апрель	100,4	100,3	100,1	101,0
Май	100,5	99,3	100,5	101,9
Июнь	100,5	100,2	100,6	101,0
<b>II квартал</b>	<b>101,4</b>	<b>99,8</b>	<b>101,1</b>	<b>103,9</b>
Июль	100,7	100,7	100,4	101,1
Август	100,4	100,2	100,9	100,1
Сентябрь	100,3	100,4	100,8	99,7
<b>III квартал</b>	<b>101,5</b>	<b>101,2</b>	<b>102,2</b>	<b>100,9</b>
Октябрь	100,9	101,6	100,1	100,9
Ноябрь	101,1	101,4	100,1	101,7
Декабрь	100,8	101,3	100,3	100,9
<b>IV квартал</b>	<b>102,8</b>	<b>104,4</b>	<b>100,5</b>	<b>103,6</b>
<b>Декабрь 2023 к декабрю 2022</b>	<b>107,3</b>	<b>107,8</b>	<b>104,0</b>	<b>110,9</b>
<b>2024</b>				
Январь	101,1	102,1	100,3	100,8
Февраль	100,6	100,6	100,3	100,9
<b>Февраль 2024 к декабрю 2023</b>	<b>101,7</b>	<b>102,7</b>	<b>100,6</b>	<b>101,6</b>

## Цены

**Базовый индекс потребительских цен (БИПЦ)**, исключая изменения цен на отдельные товары и услуги, подверженные влиянию отдельных факторов, которые носят административный, а также сезонный характер, в феврале 2024 года к январю 2024 года составил 100,4%, с начала года – 100,9 % (в феврале 2023 года – 100,3%, с начала года – 100,9%).

В феврале 2024 года цены на **продовольственные товары** выросли на 0,6%, с начала года – на 2,7%(в феврале 2023 года – на 0,7%, с начала года – на 2,0%).

### МАКСИМАЛЬНОЕ И МИНИМАЛЬНОЕ ИЗМЕНЕНИЕ ИНДЕКСОВ ЦЕН НА ОТДЕЛЬНЫЕ ПРОДОВОЛЬСТВЕННЫЕ ТОВАРЫ в феврале 2024 года к январю 2024 года

на конец периода, в процентах

Наименование группы товаров	Индекс цен в среднем по группе	Максимальное и минимальное изменение цен внутри группы	
		товары	индекс
Мясопродукты	99,8	Баранина (кроме бескостного мяса)	103,1
		Куры охлажденные и мороженые	97,8
Рыбопродукты	100,1	Сельдь соленая	103,1
		Филе рыбное	97,3
Масло и жиры	101,2	Масло подсолнечное	102,1
		Маргарин	98,4
Молоко и молочная продукция	100,5	Молоко питьевое цельное пастеризованное более 3,2% жирности	103,0
		Творожок детский	97,3
Кондитерские изделия	101,0	Конфеты шоколадные натуральные и с добавками	102,6
		Шоколад	99,0
Хлеб и хлебобулочные изделия	100,0	Булочные изделия сдобные из муки высшего сорта штучные	100,7
		Хлопья из злаков (сухие завтраки)	98,1
Макаронные и крупяные изделия	100,2	Овсяные хлопья «Геркулес»	103,5
		Пшено	97,3
Флодоовощная продукция, включая картофель	103,1	Свёкла столовая	118,8
		Лимоны	89,6
Алкогольные напитки	100,5	Водка	102,1
		Пиво	99,7

**Стоимость условного (минимального) набора продуктов питания** в расчете на месяц в среднем по Челябинской области в конце февраля 2024 года составила 6206,32 рубля на одного человека. По сравнению с предыдущим месяцем она увеличилась на 0,7%, с начала года – на 3,0% (на конец февраля 2023 года – на 2,1%, с начала года – на 3,7%).

Цены на **непродовольственные товары** в феврале 2024 года выросли на 0,3%, с начала года на 0,6% (в феврале 2023 года снизились на 0,1%, с начала года выросли на 0,3%).

### МАКСИМАЛЬНОЕ И МИНИМАЛЬНОЕ ИЗМЕНЕНИЕ ИНДЕКСОВ ЦЕН НА ОТДЕЛЬНЫЕ НЕПРОДОВОЛЬСТВЕННЫЕ ТОВАРЫ в феврале 2024 года к январю 2024 года

на конец периода, в процентах

Наименование группы товаров	Индекс цен в среднем по группе	Максимальное и минимальное изменение цен внутри группы	
		товары	индекс
Одежда и белье	99,9	Пальто (полупальто) женское с верхом из плащевых тканей	101,7
		Платье (платье-костюм) женское из полушерстяных или смесовых тканей	97,2

## Цены

Продолжение

Наименование группы товаров	Индекс цен в среднем по группе	Максимальное и минимальное изменение цен внутри группы	
		товары	индекс
Трикотажные изделия	100,5	Джемпер женский	102,7
		Джемпер мужской	97,9
Обувь кожаная, текстильная и комбинированная	100,3	Полуботинки мужские с верхом из искусственной кожи	101,7
		Сапоги женские осенние с верхом из натуральной кожи	97,6
Моющие и чистящие средства	101,4	Порошок стиральный	102,2
		Мыло туалетное	99,3
Парфюмерно-косметические товары	101,0	Туалетная вода	106,6
		Пена для бритья	96,5
Галантерея	99,8	Бритвенные станки одноразовые	101,0
		Щетка зубная	97,7
Электротовары и другие бытовые приборы	95,9	Миксер, блендер	102,8
		Машина стиральная автоматическая	86,9
Строительные материалы	99,9	Плиты древесностружечные, ориентированно-стружечные	102,5
		Кирпич красный	95,2
Медикаменты	101,0	Аллохол	104,0
		Умифеновир (Арбидол)	98,0

Цены и тарифы на **услуги** в феврале 2024 года выросли на 0,9%, с начала года – на 1,6% (в феврале 2023 года – на 1,2%, с начала года – на 1,7%).

### МАКСИМАЛЬНОЕ И МИНИМАЛЬНОЕ ИЗМЕНЕНИЕ ИНДЕКСОВ ЦЕН (ТАРИФОВ) НА ОТДЕЛЬНЫЕ УСЛУГИ в феврале 2024 года к январю 2024 года

на конец периода, в процентах

Наименование группы услуг	Индекс цен в среднем по группе	Максимальное и минимальное изменение цен внутри группы	
		услуги	индекс
Бытовые услуги	101,2	Услуги по воспитанию детей, предоставляемые наемным персоналом	105,4
		Ремонт брюк из всех видов тканей, один вид работы	96,5
Услуги пассажирского транспорта	103,5	Проезд в плацкартном вагоне скорого фирменного поезда дальнего следования	129,2
		Проезд в купейном вагоне скорого фирменного поезда дальнего следования	93,2
Жилищные услуги	100,4	Аренда двухкомнатной квартиры у частных лиц	102,0
		Аренда однокомнатной квартиры у частных лиц	99,4
Услуги гостиниц и прочих мест проживания	101,7	Проживание в гостинице 1* или в мотеле	103,5
		Проживание в студенческом общежитии	100,0
Услуги в сфере зарубежного туризма	105,9	Поездка на отдых в Египет	109,5
		Поездки в отдельные страны Юго-Восточной Азии	98,2
Медицинские услуги	102,8	Гастроскопия (ФГДС, ЭГДС)	105,7
		Услуги сиделок	100,0

## Цены

### ИНДЕКСЫ ПОТРЕБИТЕЛЬСКИХ ЦЕН (ТАРИФОВ) НА ОТДЕЛЬНЫЕ ГРУППЫ ЖИЛИЩНО-КОММУНАЛЬНЫХ УСЛУГ

на конец периода, в процентах

Наименование группы услуг	Февраль 2024 к декабрю 2023	Справочно февраль 2023 к декабрю 2022
Оплата жилья в домах государственного и муниципального жилищных фондов	100,0	104,9
Услуги гостиниц и прочих мест проживания	102,7	101,9
Оплата холодного водоснабжения и водоотведения	100,0	100,0
Оплата горячего водоснабжения	100,0	100,0
Газоснабжение	100,0	100,0
Услуги по снабжению электроэнергией	100,0	100,0

### Цены производителей

**Индекс цен производителей промышленных товаров** в феврале 2024 года по сравнению с январем 2024 года составил 99,6%, в том числе индекс цен на продукцию добычи полезных ископаемых – 100,7%, на продукцию обрабатывающих производств – 99,5%, на обеспечение электрической энергией, газом и паром; кондиционирование воздуха – 100,1%, на водоснабжение; водоотведение, организацию сбора и утилизации отходов, деятельность по ликвидации загрязнений – 99,9%.

### ИНДЕКСЫ ЦЕН ПРОИЗВОДИТЕЛЕЙ ПРОМЫШЛЕННЫХ ТОВАРОВ

на конец периода, в процентах к предыдущему периоду

	Всего	В том числе по видам экономической деятельности:			
		добыча полезных ископаемых	обрабаты- вающие производства	обеспечение электричес- кой энергией, газом и паром; кондицио- нирование воздуха	водоснабже- ние; водоот- ведение, организация сбора и ути- лизации от- ходов, дея- тельность по ликвидации загрязнений
<b>2023</b>					
Январь	102,5	119,0	100,7	101,5	109,5
Февраль	101,7	102,8	101,6	101,2	100,0
Март	102,1	100,7	102,3	102,5	100,0
<b>I квартал</b>	<b>106,4</b>	<b>123,2</b>	<b>104,6</b>	<b>105,3</b>	<b>109,5</b>
Апрель	102,3	101,3	102,8	97,7	100,0
Май	102,7	98,3	103,6	99,5	100,0
Июнь	100,7	98,7	101,2	97,7	100,0
<b>II квартал</b>	<b>105,7</b>	<b>98,3</b>	<b>107,7</b>	<b>94,9</b>	<b>100,0</b>
Июль	100,8	96,9	101,2	101,7	100,0
Август	101,1	101,3	101,1	100,0	100,0
Сентябрь	101,3	103,0	101,3	98,8	100,0
<b>III квартал</b>	<b>103,1</b>	<b>101,1</b>	<b>103,7</b>	<b>100,4</b>	<b>100,0</b>
Октябрь	102,3	101,0	102,5	102,8	100,0
Ноябрь	101,3	99,6	101,9	97,2	100,0

## Цены

Продолжение

	Всего	В том числе по видам экономической деятельности:			
		добыча полезных ископаемых	обрабатывающие производства	обеспечение электрической энергией, газом и паром; кондиционирование воздуха	водоснабжение; водоотведение, организация сбора и утилизации отходов, деятельность по ликвидации загрязнений
Декабрь	100,3	100,5	100,2	100,8	100,0
<b>IV квартал</b>	<b>104,0</b>	<b>101,1</b>	<b>104,6</b>	<b>100,7</b>	<b>100,0</b>
<b>Декабрь 2023 к декабрю 2022</b>	<b>120,6</b>	<b>123,7</b>	<b>122,2</b>	<b>101,0</b>	<b>109,5</b>
<b>2024</b>					
Январь	100,5	99,2	100,7	99,3	100,4
Февраль	99,6	100,7	99,5	100,1	99,9
<b>Февраль 2024 к декабрю 2023</b>	<b>100,1</b>	<b>99,9</b>	<b>100,2</b>	<b>99,4</b>	<b>100,3</b>

### ИНДЕКСЫ ЦЕН ПРОИЗВОДИТЕЛЕЙ ПРОМЫШЛЕННЫХ ТОВАРОВ ПО ВИДАМ ЭКОНОМИЧЕСКОЙ ДЕЯТЕЛЬНОСТИ

на конец периода, в процентах

	Февраль 2024 к декабрю 2023	Справочно февраль 2023 к декабрю 2022
<b>Добыча полезных ископаемых</b>	<b>99,9</b>	<b>122,3</b>
из нее по видам:		
добыча металлических руд	99,7	127,2
добыча прочих полезных ископаемых	100,8	102,5
<b>Обрабатывающие производства</b>	<b>100,2</b>	<b>102,3</b>
из них по видам:		
производство пищевых продуктов	99,0	98,1
производство химических веществ и химических продуктов	101,8	117,0
производство прочей неметаллической минеральной продукции	99,2	103,2
производство металлургическое	98,9	102,0
производство машин и оборудования, не включенных в другие группировки	100,2	96,4
производство автотранспортных средств, прицепов и полуприцепов	100,7	101,9
<b>Обеспечение электрической энергией, газом и паром; кондиционирование воздуха</b>	<b>99,4</b>	<b>102,7</b>
из него по видам:		
производство, передача и распределение электроэнергии	98,8	102,4
производство, передача и распределение пара и горячей воды; кондиционирование воздуха	100,8	102,9
<b>Водоснабжение; водоотведение, организация сбора и утилизация отходов, деятельность по ликвидации загрязнений</b>	<b>100,3</b>	<b>109,5</b>

## VI. ФИНАНСЫ

### САЛЬДИРОВАННЫЙ ФИНАНСОВЫЙ РЕЗУЛЬТАТ (прибыль минус убыток) ОРГАНИЗАЦИЙ<sup>1)</sup> в январе 2024 года

	Сальдо прибылей (+) и убытков (-)		Прибыль	
	млн рублей	в % к январю 2023 <sup>2)</sup>	млн рублей	в % к январю 2023 <sup>2)</sup>
<b>Всего</b>	<b>32031</b>	<b>104,2</b>	<b>38770</b>	<b>112,8</b>
из него:				
добыча полезных ископаемых	5378	159,9	5573	159,6
обрабатывающие производства	20044	90,4	23342	99,8
обеспечение электрической энергией, газом и паром; кондиционирование воздуха	2331	112,6	2416	112,9
водоснабжение; водоотведение, организация сбора и утилизации отходов, деятельность по ликвидации загрязнений	250	84,1	453	99,4

<sup>1)</sup> Здесь и далее информация приведена без учета субъектов малого предпринимательства, кредитных организаций, государственных (муниципальных) учреждений, некредитных финансовых организаций.

<sup>2)</sup> Темпы изменения показателя по сравнению с соответствующим периодом предыдущего года рассчитаны по сопоставимому кругу организаций в соответствии с методологией бухгалтерского учета; с учетом корректировки данных соответствующего периода предыдущего года, исходя из изменений учетной политики, законодательных актов и др.

**Кредиторская задолженность организаций** на конец января 2024 года составила 1137002 млн рублей, из нее просроченная – 47236 млн рублей, или 4,2% общей суммы кредиторской задолженности (на конец января 2023 г. – 4,5%, на конец декабря 2023 г. – 4,8%).

### ПРОСРОЧЕННАЯ КРЕДИТОРСКАЯ ЗАДОЛЖЕННОСТЬ ОРГАНИЗАЦИЙ в январе 2024 года

на конец месяца; млн рублей

	Просро- ченная кредито- рская задолжен- ность	Из нее:		
		постав- щикам	в бюджет	по платежам в государст- венные внебюджет- ные фонды
<b>Всего</b>	<b>47236</b>	<b>27979</b>	<b>670</b>	<b>242</b>
из него:				
добыча полезных ископаемых	... <sup>1)</sup>	... <sup>1)</sup>	-	-
обрабатывающие производства	28053	22935	... <sup>1)</sup>	227
обеспечение электрической энергией, газом и паром; кондиционирование воздуха	3841	3378	130	5
водоснабжение; водоотведение, организация сбора и утилизации отходов, деятельность по ликвидации загрязнений	782	763	14	4

<sup>1)</sup> Данные не публикуются в целях обеспечения конфиденциальности первичных статистических данных, полученных от организаций, в соответствии с Федеральным законом от 29 ноября 2007 г. № 282-ФЗ «Об официальном статистическом учете и системе государственной статистики в Российской Федерации» (п. 5 ст. 4; ч. 1 ст. 9).

## VII. ЗАРАБОТНАЯ ПЛАТА

Среднемесячная начисленная заработная плата в январе 2024 года составила 63557,0 рубля. По сравнению с январем 2023 года она увеличилась на 22,8%, по сравнению с декабрем 2023 года – уменьшилась на 15,8%. Реальная заработная плата, рассчитанная с учетом индекса потребительских цен, в январе 2024 года составила 114,0% к уровню января 2023 года и 83,3% – к уровню декабря 2023 года.

Фонд начисленной заработной платы за январь 2024 года составил 63737,2 млн рублей и увеличился по сравнению с январем 2023 года на 24,6%.

### ДИНАМИКА СРЕДНЕМЕСЯЧНОЙ НОМИНАЛЬНОЙ И РЕАЛЬНОЙ НАЧИСЛЕННОЙ ЗАРАБОТНОЙ ПЛАТЫ РАБОТНИКОВ ОРГАНИЗАЦИЙ

	Средне- месячная номинальная начисленная заработная плата, рублей	В % к		Реальная начисленная заработная плата в % к	
		соответст- вующему периоду предыдущего года	предыдущему периоду	соответст- вующему периоду предыдущего года	предыдущему периоду
<b>2023</b>					
Январь	50962,4	113,2	78,1	102,8	77,5
Февраль	50216,8	116,3	97,3	105,5	96,8
Март	54821,8	107,7	109,2	103,9	108,9
<b>I квартал</b>	<b>52207,6</b>	<b>112,6</b>		<b>104,4</b>	
Апрель	57252,4	117,6	103,7	115,1	103,3
Май	58312,5	116,2	101,9	113,2	101,4
Июнь	61604,2	117,6	105,7	114,1	105,1
<b>I полугодие</b>	<b>55699,7</b>	<b>115,1</b>		<b>109,4</b>	
Июль	56748,9	117,2	92,1	112,6	91,5
Август	55864,9	117,6	98,4	111,6	98,0
Сентябрь	57361,4	117,3	102,7	110,7	102,4
<b>Январь – сентябрь</b>	<b>56016,9</b>	<b>115,9</b>		<b>110,2</b>	
Октябрь	60232,5	118,4	104,1	111,0	103,2
Ноябрь	60699,6	116,9	100,8	109,0	99,8
Декабрь	75548,4	115,5	124,5	107,6	123,5
<b>Год</b>	<b>58425,4</b>	<b>116,2</b>		<b>110,0</b>	
<b>2024</b>					
Январь	63557,0	122,8	84,2	114,0	83,3



## Заработная плата

### СРЕДНЕМЕСЯЧНАЯ НАЧИСЛЕННАЯ ЗАРАБОТНАЯ ПЛАТА РАБОТНИКОВ ОРГАНИЗАЦИЙ (БЕЗ ВЫПЛАТ СОЦИАЛЬНОГО ХАРАКТЕРА) ПО ВИДАМ ЭКОНОМИЧЕСКОЙ ДЕЯТЕЛЬНОСТИ

	Январь 2024			
	рублей	в % к		
		январю 2023	декабрю 2023	среднему уровню
<b>Всего</b>	<b>63557,0</b>	<b>122,8</b>	<b>84,2</b>	<b>100</b>
из них: <b>сельское, лесное хозяйство, охота, рыболовство и рыбоводство</b>	<b>51511,3</b>	<b>134,8</b>	<b>98,1</b>	<b>81,0</b>
в том числе: растениеводство и животноводство, охота и предоставление соответствующих услуг в этих областях	53626,0	136,2	100,2	84,4
лесоводство и лесозаготовки	30576,5	120,4	69,9	48,1
рыболовство и рыбоводство	20194,7	60,7	66,6	31,8
<b>добыча полезных ископаемых</b>	<b>79219,7</b>	<b>127,8</b>	<b>95,0</b>	<b>124,6</b>
<b>обрабатывающие производства</b>	<b>79488,6</b>	<b>131,6</b>	<b>98,1</b>	<b>125,1</b>
из них:				
производство пищевых продуктов	65499,9	135,7	100,7	103,1
производство напитков	62608,0	139,4	60,7	98,5
производство табачных изделий	... <sup>1)</sup>	-	-	-
производство текстильных изделий	69984,7	136,6	90,4	110,1
производство одежды	21530,0	88,6	101,7	33,9
производство кожи и изделий из кожи	35907,0	114,4	90,9	56,5
обработка древесины и производство изделий из дерева и пробки, кроме мебели, производство изделий из соломки и материалов для плетения	34930,0	131,0	94,8	55,0
производство бумаги и бумажных изделий	66227,6	172,1	87,9	104,2
деятельность полиграфическая и копирование носителей информации	39410,7	в 2,4 р.	93,0	62,0
производство кокса и нефтепродуктов	90514,6	139,5	111,7	142,4
производство химических веществ и химических продуктов	84064,2	110,8	106,1	132,3
производство лекарственных средств и материалов, применяемых в медицинских целях	72840,4	100,7	40,2	114,6
производство резиновых и пластмассовых изделий	58984,9	144,1	88,3	92,8
производство прочей неметаллической минеральной продукции	68245,4	128,1	92,7	107,4
производство металлургическое	89870,8	128,1	105,0	141,4
производство готовых металлических изделий, кроме машин и оборудования	88394,6	141,1	104,8	139,1
производство компьютеров, электрон- ных и оптических изделий	88870,0	145,6	86,9	139,8
производство электрического оборудования	68627,3	122,1	82,5	108,0
производство машин и оборудования, не включенных в другие группировки	79259,9	133,0	94,9	124,7

## Заработная плата

Продолжение

	Январь 2024			
	рублей	в % к		
		январю 2023	декабрю 2023	среднему уровню
производство автотранспортных средств, прицепов и полуприцепов	83970,9	137,5	85,0	132,1
производство прочих транспортных средств и оборудования	71530,6	126,8	85,4	112,5
производство мебели	40368,6	117,4	81,4	63,5
производство прочих готовых изделий	43000,1	124,6	108,9	67,7
ремонт и монтаж машин и оборудования	81076,4	124,9	102,6	127,6
<b>обеспечение электрической энергией, газом и паром; кондиционирование воздуха</b>	<b>65310,4</b>	<b>119,2</b>	<b>88,5</b>	<b>102,8</b>
<b>водоснабжение; водоотведение, организация сбора и утилизации отходов, деятельность по ликвидации загрязнений</b>	<b>53042,7</b>	<b>125,4</b>	<b>93,9</b>	<b>83,5</b>
<b>строительство</b>	<b>53051,9</b>	<b>122,3</b>	<b>89,4</b>	<b>83,5</b>
<b>торговля оптовая и розничная; ремонт автотранспортных средств и мотоциклов</b>	<b>53104,0</b>	<b>112,9</b>	<b>95,8</b>	<b>83,6</b>
<b>транспортировка и хранение</b>	<b>65763,8</b>	<b>126,0</b>	<b>98,9</b>	<b>103,5</b>
<b>деятельность гостиниц и предприятий общественного питания</b>	<b>35660,0</b>	<b>116,5</b>	<b>90,1</b>	<b>56,1</b>
<b>деятельность в области информации и связи</b>	<b>79691,9</b>	<b>115,4</b>	<b>79,6</b>	<b>125,4</b>
<b>деятельность финансовая и страховая</b>	<b>75491,5</b>	<b>119,8</b>	<b>59,8</b>	<b>118,8</b>
<b>деятельность по операциям с недвижимым имуществом</b>	<b>42981,4</b>	<b>132,5</b>	<b>80,0</b>	<b>67,6</b>
<b>деятельность профессиональная, научная и техническая</b>	<b>73512,3</b>	<b>113,3</b>	<b>71,2</b>	<b>115,7</b>
из нее научные исследования и разработки	86081,7	108,8	67,4	135,4
<b>деятельность административная и сопутствующие дополнительные услуги</b>	<b>55002,1</b>	<b>130,8</b>	<b>98,3</b>	<b>86,5</b>
<b>государственное управление и обеспечение военной безопасности; социальное обеспечение</b>	<b>57057,9</b>	<b>117,6</b>	<b>44,5</b>	<b>89,8</b>
<b>образование</b>	<b>45143,5</b>	<b>116,4</b>	<b>74,8</b>	<b>71,0</b>
<b>деятельность в области здравоохранения и социальных услуг</b>	<b>56626,9</b>	<b>114,4</b>	<b>86,8</b>	<b>89,1</b>
<b>деятельность в области культуры, спорта, организации досуга и развлечений</b>	<b>61140,4</b>	<b>116,4</b>	<b>78,6</b>	<b>96,2</b>
<b>предоставление прочих видов услуг</b>	<b>36761,2</b>	<b>110,3</b>	<b>79,4</b>	<b>57,8</b>

<sup>1)</sup> Данные не публикуются в целях обеспечения конфиденциальности первичных статистических данных, полученных от организаций, в соответствии с Федеральным законом от 29 ноября 2007 г. № 282-ФЗ «Об официальном статистическом учете и системе государственной статистики в Российской Федерации» (п.5 ст.4, ч.1 ст.9).

В январе 2024 года уровень среднемесячной начисленной заработной платы работников здравоохранения и социальных услуг составил к ее уровню в обрабатывающих производствах 71,2%, работников образования – 56,8% (в январе 2023 года – соответственно 82,3% и 64,2%).

## VIII. ЗАНЯТОСТЬ И БЕЗРАБОТИЦА

По итогам выборочного обследования среди населения в возрасте 15 лет и старше **численность рабочей силы** в среднем за декабрь 2023 – февраль 2024 года составила 1857,3 тыс. человек, в их числе 1818,0 тыс. человек или 97,9% рабочей силы были заняты в экономике и 39,3 тыс. человек (2,1%) не имели занятия, но активно его искали (в соответствии с методологией Международной Организации Труда они классифицируются как безработные).

### ДИНАМИКА ЧИСЛЕННОСТИ РАБОЧЕЙ СИЛЫ В ВОЗРАСТЕ 15 ЛЕТ И СТАРШЕ

	Рабочая сила <sup>1)</sup>		В том числе				Уровень безработицы <sup>1)</sup> , %	Безработные, зарегистрированные в государственных учреждениях службы занятости населения, на конец месяца <sup>2)</sup>		Уровень зарегистрированной безработицы, на конец месяца, %
			занятые		безработные					
	тыс. человек	в % к соответствующему периоду предыдущего года	тыс. человек	в % к соответствующему периоду предыдущего года	тыс. человек	в % к соответствующему периоду предыдущего года				
<b>2023</b>										
Январь	1796,5	99,1	1745,6	99,9	50,8	75,7	2,8	13,2	72,9	0,7
Февраль	1810,0	102,2	1762,0	103,1	48,0	76,4	2,6	13,3	76,0	0,7
Март	1807,4	104,0	1761,7	104,9	45,7	77,5	2,5	13,1	76,2	0,7
Апрель	1822,3	103,7	1776,9	104,7	45,4	74,2	2,5	12,7	70,9	0,7
Май	1839,6	103,6	1795,1	104,6	44,5	74,0	2,4	11,7	70,1	0,7
Июнь	1854,1	103,6	1809,4	104,5	44,8	75,5	2,4	11,4	69,1	0,6
Июль	1859,8	103,6	1815,5	104,3	44,3	81,0	2,4	11,2	68,7	0,6
Август	1865,1	103,4	1820,0	104,0	45,1	83,4	2,4	10,8	66,3	0,6
Сентябрь	1861,7	103,0	1817,5	103,6	44,2	84,5	2,4	10,3	64,4	0,6
Октябрь	1859,6	102,4	1815,8	102,9	43,8	86,1	2,4	9,8	68,5	0,6
Ноябрь	1851,7	103,0	1810,3	103,6	41,4	80,1	2,2	10,1	72,1	0,6
Декабрь	1852,8	102,6	1812,7	103,3	40,2	77,2	2,2	10,3	73,0	0,6
<b>2024</b>										
Январь	1850,4	103,0	1811,4	103,8	38,9	76,6	2,1	9,5	72,0	0,5
Февраль	1857,3	102,6	1818,0	103,2	39,3	81,9	2,1	9,5	71,4	0,5

<sup>1)</sup> Данные предоставляются в среднем за три месяца (за отчетный и два предыдущих месяца).

<sup>2)</sup> По данным Главного управления по труду и занятости населения Челябинской области.

## Занятость и безработица

В общей численности занятого населения в январе 2024 года 781,2 тыс. человек, или 43,1% составляли штатные (без учета внешних совместителей) работники организаций, не относящихся к субъектам малого предпринимательства, и организаций, средняя численность работников которых не превышает 15 человек. На условиях совместительства и по договорам гражданско-правового характера для работы в этих организациях привлекалось еще 28,0 тыс. человек (в эквиваленте полной занятости). Число замещенных рабочих мест работниками списочного состава, совместителями и лицами, выполнявшими работы по договорам гражданско-правового характера, в организациях в январе 2024 года составило 809,2 тыс. человек и было больше, чем в январе 2023 года на 1,7%.

### ДИНАМИКА ЧИСЛА ЗАМЕЩЕННЫХ РАБОЧИХ МЕСТ В ОРГАНИЗАЦИЯХ (без субъектов малого предпринимательства и организаций, средняя численность работников которых не превышает 15 человек)

	Январь 2024, тысяч	В % к		Справочно	
		январю 2023	декабрю 2023	январь 2023 в % к	
				январю 2022	декабрю 2022
<b>Всего замещенных рабочих мест</b>	<b>809,2</b>	<b>101,7</b>	<b>99,4</b>	<b>99,8</b>	<b>99,7</b>
в том числе: работниками списочного состава (без внешних совместителей)	781,2	101,9	99,8	99,8	100,3
внешними совместителями	13,9	101,8	100,3	99,8	95,3
работниками, выполнявши- ми работы по договорам гражданско-правового характера	14,1	94,8	80,8	99,0	79,9

В январе 2024 года в общем количестве замещенных рабочих мест в организациях удельный вес рабочих мест внешних совместителей составлял 1,7%, лиц, выполнявших работы по гражданско-правовым договорам, – 1,7%.

### ЧИСЛО ЗАМЕЩЕННЫХ РАБОЧИХ МЕСТ В ОРГАНИЗАЦИЯХ ПО ВИДАМ ЭКОНОМИЧЕСКОЙ ДЕЯТЕЛЬНОСТИ (без субъектов малого предпринимательства и организаций, средняя численность работников которых не превышает 15 человек) в январе 2024 года

	Всего за- мещен- ных рабочих мест, человек	В том числе работниками			Число за- мещенных рабочих мест в % к январю 2023
		списочного состава (без внеш- них сов- местителей)	внешними совмести- телями	выполнявшими работы по договорам гражданско- правового характера	
<b>Всего</b>	<b>809200</b>	<b>781239</b>	<b>13885</b>	<b>14076</b>	<b>101,7</b>
в том числе: <b>сельское, лесное хозяйство, охота, рыболовство и рыбоводство</b>	<b>12065</b>	<b>11642</b>	<b>69</b>	<b>354</b>	<b>92,6</b>

## Занятость и безработица

Продолжение

	Всего за- мещен- ных рабочих мест, человек	В том числе работниками			Число за- мещенных рабочих мест в % к январю 2023
		списочного состава (без внеш- них сов- местителей)	внешними совмести- телями	выполнявшими работы по договорам гражданско- правового характера	
<b>добыча полезных ископаемых</b>	<b>15978</b>	<b>15807</b>	<b>80</b>	<b>91</b>	<b>98,2</b>
<b>обрабатывающие производства</b>	<b>242664</b>	<b>240461</b>	<b>963</b>	<b>1240</b>	<b>107,0</b>
из них:					
производство пищевых продуктов	20283	20003	127	153	96,5
производство напитков	887	845	20	22	97,1
производство текстиль- ных изделий	839	833	5	1	149,6
производство одежды	2228	2226	2	-	104,7
производство кожи и изделий из кожи	1656	1654	2	-	91,4
обработка древесины и производство изделий из дерева и пробки, кроме мебели, произ- водство изделий из соломки и материалов для плетения	878	865	6	7	99,6
производство бумаги и бумажных изделий	702	660	12	30	97,8
деятельность полигра- фическая и копирова- ние носителей инфор- мации	129	111	1	17	98,3
производство кокса и нефтепродуктов	... <sup>1)</sup>	... <sup>1)</sup>	... <sup>1)</sup>	... <sup>1)</sup>	99,9
производство химичес- ких веществ и химичес- ких продуктов	14024	13979	22	23	103,4
производство лекарст- венных средств и мате- риалов, применяемых в медицинских целях	... <sup>1)</sup>	... <sup>1)</sup>	... <sup>1)</sup>	... <sup>1)</sup>	103,3
производство резино- вых и пластмассовых изделий	... <sup>1)</sup>	... <sup>1)</sup>	... <sup>1)</sup>	... <sup>1)</sup>	112,2
производство прочей неметаллической минеральной продукции	17383	17090	120	173	92,6
производство металлургическое	51625	51432	135	58	93,6

## Занятость и безработица

Продолжение

	Всего за- мещен- ных рабочих мест, человек	В том числе работниками			Число за- мещенных рабочих мест в % к январю 2023
		списочного состава (без внеш- них сов- местителей)	внешними совмести- телями	выполняшими работы по договорам гражданско- правового характера	
производство готовых металлических изде- лий, кроме машин и оборудования	48619	48309	156	154	135,9
производство компью- теров, электронных и оптических изделий	7340	7269	44	27	101,4
производство электри- ческого оборудования	4805	4731	51	23	112,7
производство машин и оборудования, не включенных в другие группировки	16418	16291	87	40	109,0
производство авто- транспортных средств, прицепов и полупри- цепов	19094	18671	71	352	129,0
производство прочих транспортных средств и оборудования	9072	9035	15	22	98,7
производство мебели	1267	1232	10	25	99,9
ремонт и монтаж машин и оборудования	20285	20134	52	99	108,6
<b>обеспечение электри- ческой энергией, газом и паром; кондициони- рование воздуха</b>	<b>24359</b>	<b>23988</b>	<b>127</b>	<b>244</b>	<b>93,0</b>
водоснабжение; водо- отведение, организа- ция сбора и утилиза- ции отходов, деятель- ность по ликвидации загрязнений	11775	11487	76	212	97,1
<b>строительство</b>	<b>20380</b>	<b>19969</b>	<b>179</b>	<b>232</b>	<b>121,8</b>
торговля оптовая и розничная; ремонт автотранспортных средств и мотоциклов	58193	57381	621	191	105,7
транспортировка и хранение	51390	49891	230	1269	97,3

## Занятость и безработица

Продолжение

	Всего за- мещен- ных рабочих мест, человек	В том числе работниками			Число за- мещенных рабочих мест в % к январю 2023
		списочного состава (без внеш- них сов- местителей)	внешними совмести- телями	выполнявшими работы по договорам гражданско- правового характера	
деятельность гости- ниц и предприятий общественного питания	5949	5770	55	124	100,6
деятельность в облас- ти информации и связи	10422	9654	98	670	95,7
деятельность финан- совая и страховая	18425	14291	156	3978	100,9
деятельность по опе- рациям с недвижимым имуществом	3555	3329	114	112	97,9
деятельность профес- сиональная, научная и техническая	25069	24588	374	107	97,4
из нее научные исследования и разработки	13391	13315	71	5	98,5
деятельность адми- нистративная и сопут- ствующие дополни- тельные услуги	15020	14614	161	245	109,4
государственное управление и обеспе- чение военной безо- пасности; социальное обеспечение	69488	67065	619	1804	96,8
образование	123021	114624	6476	1921	101,2
деятельность в облас- ти здравоохранения и социальных услуг	84252	81315	2450	487	98,5
деятельность в области культуры, спорта, организации досуга и развлечений	15499	13826	950	723	87,0
предоставление прочих видов услуг	1696	1537	87	72	108,9

<sup>1)</sup> Данные не публикуются в целях обеспечения конфиденциальности первичных статистических данных, полученных от организаций, в соответствии с Федеральным законом от 29 ноября 2007 г. № 282-ФЗ «Об официальном статистическом учете и системе государственной статистики в Российской Федерации» (п. 5 ст. 4, ч. 1 ст. 9).

## Занятость и безработица

Численность не занятых трудовой деятельностью граждан, состоящих на учете в государственных учреждениях службы занятости населения. К концу февраля 2024 года в государственных учреждениях службы занятости населения состояло на учете 11,0 тыс. человек не занятых трудовой деятельностью, из них 9,5 тыс. человек имели статус безработного, в том числе 7,8 тыс. человек получали пособие по безработице.

### ДИНАМИКА ЧИСЛЕННОСТИ НЕ ЗАНЯТЫХ ТРУДОВОЙ ДЕЯТЕЛЬНОСТЬЮ ГРАЖДАН, СОСТОЯЩИХ НА УЧЕТЕ В ГОСУДАРСТВЕННЫХ УЧРЕЖДЕНИЯХ СЛУЖБЫ ЗАНЯТОСТИ НАСЕЛЕНИЯ (по данным Главного управления по труду и занятости населения Челябинской области)

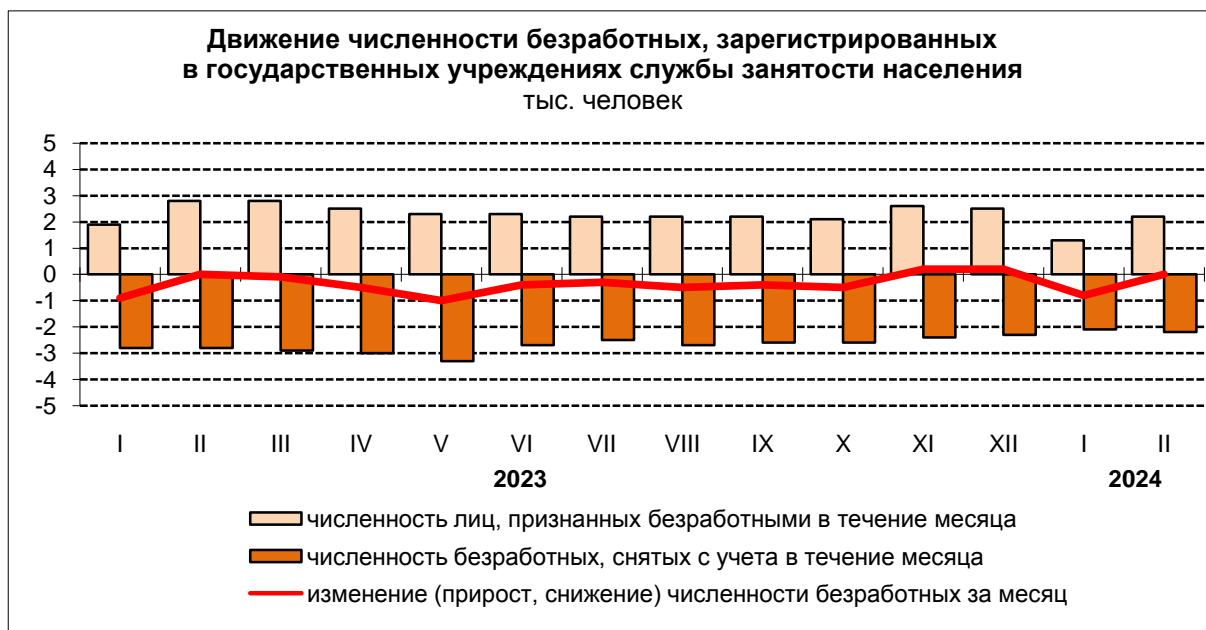
на конец месяца

	Численность не занятых трудовой деятельностью граждан, тыс. человек	Из них безработные		
		тыс. человек	в % к	
			соответствующему месяцу предыдущего года	предыдущему месяцу
<b>2023</b>				
Январь	15,4	13,2	72,9	93,6
Февраль	15,5	13,3	76,0	100,8
Март	15,1	13,1	76,2	98,5
Апрель	14,4	12,7	70,9	96,9
Май	13,3	11,7	70,1	92,1
Июнь	12,9	11,4	69,1	97,4
Июль	12,7	11,2	68,7	98,2
Август	12,3	10,8	66,3	96,4
Сентябрь	11,7	10,3	64,4	95,4
Октябрь	11,3	9,8	68,5	95,1
Ноябрь	11,7	10,1	72,1	103,1
Декабрь	10,9	10,3	73,0	102,0
<b>2024</b>				
Январь	11,0	9,5	72,0	92,2
Февраль	11,0	9,5	71,4	100,0

В феврале 2024 года статус безработного получили 2,2 тыс. человек. Размеры трудоустройства безработных были на 205 человек или на 16,1% меньше, чем в феврале 2023 года и составили 1,1 тыс. человек.



## Занятость и безработица



### ДИНАМИКА ПОТРЕБНОСТИ РАБОТОДАТЕЛЕЙ В РАБОТНИКАХ, ЗАЯВЛЕННОЙ В ГОСУДАРСТВЕННЫЕ УЧРЕЖДЕНИЯ СЛУЖБЫ ЗАНЯТОСТИ НАСЕЛЕНИЯ

на конец месяца

	Потребность работодателей в работниках, заявленная в государственные учреждения службы занятости населения <sup>1)</sup> , тыс. человек	Нагрузка не занятого трудовой деятельностью населения на одну заявленную вакансию		
		человек <sup>1)</sup>	в % к	
			соответствующему месяцу предыдущего года	предыдущему месяцу
<b>2023</b>				
Январь	34,1	0,4	57,1	100,0
Февраль	33,3	0,4	66,7	100,0
Март	34,8	0,4	66,7	100,0
Апрель	38,0	0,3	50,0	75,0
Май	42,0	0,3	60,0	100,0
Июнь	43,7	0,3	60,0	100,0
Июль	44,9	0,3	60,0	100,0
Август	43,2	0,3	60,0	100,0
Сентябрь	41,8	0,2	50,0	66,7
Октябрь	44,8	0,2	50,0	100,0
Ноябрь	45,1	0,2	50,0	100,0
Декабрь	43,3	0,2	50,0	100,0
<b>2024</b>				
Январь	41,5	0,2	50,0	100,0
Февраль	45,0	0,2	50,0	100,0

<sup>1)</sup> По данным Главного управления по труду и занятости населения Челябинской области.

## IX. ДЕМОГРАФИЯ

На 1 января 2024 года численность постоянного населения Челябинской области составила 3395798 человек, в том числе в городской местности – 2801616 человек, в сельской местности – 594182 человека.

### Общая характеристика воспроизводства населения в Челябинской области<sup>1)</sup>

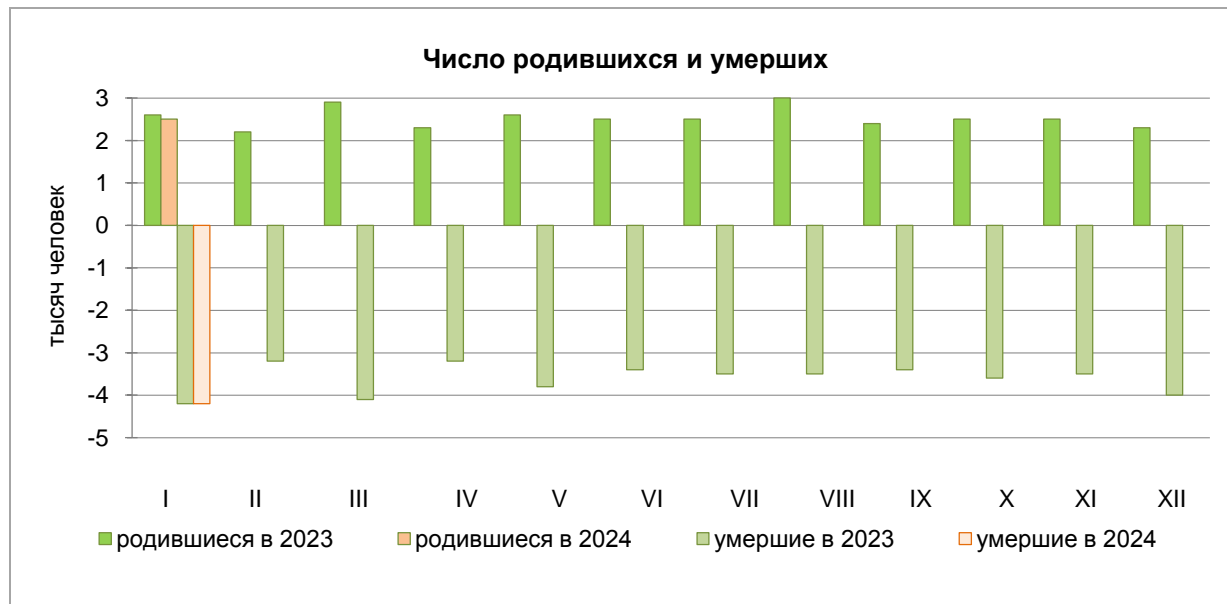
#### ПОКАЗАТЕЛИ ЕСТЕСТВЕННОГО ДВИЖЕНИЯ НАСЕЛЕНИЯ

	Январь				
	человек			на 1000 человек населения <sup>1)</sup>	
	2024	2023	прирост(+), снижение(-)	2024	2023
Родившихся	2476	2638	-162	8,6	9,1
Умерших	4605	4189	+416	16,0	14,5
из них детей в возрасте до 1 года	4	12	-8	1,6 <sup>1)</sup>	4,6 <sup>1)</sup>
Естественная убыль	-2129	-1551		-7,4	-5,4
Браков <sup>2)</sup>	993	1087	-94	3,5	3,8
Разводов <sup>3)</sup>	1420	1310	+110	4,9	4,5

<sup>1)</sup> На 1000 родившихся живыми.

<sup>2)</sup> Число зарегистрированных супружеских пар.

<sup>3)</sup> Число случаев зарегистрированных разводов.



<sup>1)</sup> Оперативные данные по дате регистрации события в органах ЗАГС.

# Социально-экономическое положение Челябинской области за январь – февраль 2024 года

Доклад

Ответственный за выпуск:

Белозерова М.В.

Тел. (351) 214-63-02 доб. 3122

Компьютерная верстка Челябинскстата

Подписано в печать 05.04.2024 г.  
Формат бумаги А4  
Тираж 12 экз.

Отпечатано в Территориальном органе Федеральной службы  
государственной статистики по Челябинской области  
454080, г. Челябинск, ул. Коммуны, 137а